

СХЕМА ТЕПЛОСНАБЖЕНИЯ
МУНИЦИПАЛЬНОГО ОБРАЗОВАНИЯ
СПАССКОЕ СЕЛЬСКОЕ ПОСЕЛЕНИЕ
СПАССКОГО МУНИЦИПАЛЬНОГО РАЙОНА
ПРИМОРСКОГО КРАЯ ДО 2028 ГОДА

ОБОСНОВЫВАЮЩИЕ МАТЕРИАЛЫ

РАЗРАБОТАНО

Инженер-проектировщик
ООО «ИВЦ «Энергоактив»
_____ /М.В.Кузнецов/

СОГЛАСОВАНО

Генеральный директор
ООО «ИВЦ «Энергоактив»
_____ /С.В.Лопашук/

« ____ » _____ 2013 г.

М.П.

с.Спасское 2013 г.

СОСТАВ ПРОЕКТА

		СХЕМА ТЕПЛОСНАБЖЕНИЯ	
Книга I	1	Показатели перспективного спроса на тепловую энергию (мощность) и теплоноситель в установленных границах территории поселения	
	2	Перспективные балансы располагаемой тепловой мощности источников тепловой энергии и тепловой нагрузки потребителей	
	3	Перспективные балансы теплоносителя	
	4	Предложения по строительству, реконструкции и техническому перевооружению источников тепловой энергии	
	5	Предложения по строительству и реконструкции тепловых сетей	
	6	Перспективные топливные балансы	
	7	Инвестиции в строительство, реконструкцию и техническое перевооружение	
	8	Решение об определении единой теплоснабжающей организации (организаций)	
	9	Решения о распределении тепловой нагрузки между источниками тепловой энергии	
	10	Решение по бесхозным тепловым сетям	
		ОБОСНОВЫВАЮЩИЕ МАТЕРИАЛЫ К СХЕМЕ ТЕПЛОСНАБЖЕНИЯ	
Книга II	1	Существующее положение в сфере производства, передачи и потребления тепловой энергии для целей теплоснабжения	
	2	Перспективное потребление тепловой энергии на цели теплоснабжения	
	3	Перспективные балансы тепловой мощности источников тепловой энергии и тепловой нагрузки	
	4	Перспективные балансы производительности водоподготовительных установок и максимального потребления теплоносителя теплопотребляющими установками потребителей, в том числе в аварийных режимах	
	5	Предложения по строительству, реконструкции и техническому перевооружению источников тепловой энергии	
	6	Предложения по строительству и реконструкции тепловых сетей и сооружений на них	
	7	Перспективные топливные балансы	
	8	Оценка надежности теплоснабжения	
	9	Обоснование инвестиций в строительство, реконструкцию и техническое перевооружение	
	10	Обоснование предложения по определению единой теплоснабжающей организации	

СОДЕРЖАНИЕ

	ВВЕДЕНИЕ	4
	Термины и определения	6
	Сведения об организации-разработчике	13
1	СУЩЕСТВУЮЩЕЕ ПОЛОЖЕНИЕ В СФЕРЕ ПРОИЗВОДСТВА, ПЕРЕДАЧИ И ПОТРЕБЛЕНИЯ ТЕПЛОЙ ЭНЕРГИИ ДЛЯ ЦЕЛЕЙ ТЕПЛОСНАБЖЕНИЯ	25
1.1	Функциональная структура теплоснабжения	25
1.2	Источники тепловой энергии	27
1.3	Тепловые сети, сооружения на них и тепловые пункты	30
1.4	Зоны действия источников тепловой энергии	35
1.5	Тепловые нагрузки потребителей тепловой энергии, групп потребителей тепловой энергии в зонах действия источников тепловой энергии	36
1.6	Балансы тепловой мощности и тепловой нагрузки в зонах действия источников тепловой энергии	38
1.7	Балансы теплоносителя	41
1.8	Топливные балансы источников тепловой энергии и система обеспечения топливом	41
1.9	Надежность теплоснабжения	42
1.10	Технико-экономические показатели теплоснабжающих и теплосетевых организаций	43
1.11	Цены (тарифы) в сфере теплоснабжения	45
2	ПЕРСПЕКТИВНОЕ ПОТРЕБЛЕНИЕ ТЕПЛОЙ ЭНЕРГИИ НА ЦЕЛИ ТЕПЛОСНАБЖЕНИЯ	47
3	ПЕРСПЕКТИВНЫЕ БАЛАНСЫ ТЕПЛОЙ МОЩНОСТИ ИСТОЧНИКОВ ТЕПЛОЙ ЭНЕРГИИ И ТЕПЛОЙ НАГРУЗКИ	52
4	ПЕРСПЕКТИВНЫЕ БАЛАНСЫ ПРОИЗВОДИТЕЛЬНОСТИ ВОДОПОДГОТОВИТЕЛЬНЫХ УСТАНОВОК И МАКСИМАЛЬНОГО ПОТРЕБЛЕНИЯ ТЕПЛОНОСИТЕЛЯ ТЕПЛОПОТРЕБЛЯЮЩИМИ УСТАНОВКАМИ ПОТРЕБИТЕЛЕЙ, В ТОМ ЧИСЛЕ В АВАРИЙНЫХ РЕЖИМАХ	54
5	ПРЕДЛОЖЕНИЯ ПО СТРОИТЕЛЬСТВУ, РЕКОНСТРУКЦИИ И ТЕХНИЧЕСКОМУ ПЕРЕВООРУЖЕНИЮ ИСТОЧНИКОВ ТЕПЛОЙ ЭНЕРГИИ	57
6	ПРЕДЛОЖЕНИЯ ПО СТРОИТЕЛЬСТВУ И РЕКОНСТРУКЦИИ ТЕПЛОВЫХ СЕТЕЙ И СООРУЖЕНИЙ НА НИХ	69
7	ПЕРСПЕКТИВНЫЕ ТОПЛИВНЫЕ БАЛАНСЫ	74
8	ОЦЕНКА НАДЕЖНОСТИ ТЕПЛОСНАБЖЕНИЯ	77
9	ОБОСНОВАНИЕ ИНВЕСТИЦИЙ В СТРОИТЕЛЬСТВО, РЕКОНСТРУКЦИЮ И ТЕХНИЧЕСКОЕ ПЕРЕВООРУЖЕНИЕ	81
10	ОБОСНОВАНИЕ ПРЕДЛОЖЕНИЯ ПО ОПРЕДЕЛЕНИЮ ЕДИНОЙ ТЕПЛОСНАБЖАЮЩЕЙ ОРГАНИЗАЦИИ	82

ВВЕДЕНИЕ

Разработка схемы теплоснабжения выполнена в соответствии с требованиями Федерального закона от 27.07.2010 года № 190-ФЗ «О теплоснабжении», Постановления Правительства Российской Федерации от 22.02.2012 года №154 «О требованиях к схемам теплоснабжения, порядку их разработки и утверждения».

Схема теплоснабжения разрабатывается в целях удовлетворения спроса на тепловую энергию (мощность) и теплоноситель, обеспечения надежного теплоснабжения наиболее экономичным способом при минимальном воздействии на окружающую среду, а так же экономического стимулирования развития систем теплоснабжения и внедрения энергосберегающих технологий.

Схема теплоснабжения разработана на основе следующих принципов:

- обеспечение безопасности и надежности теплоснабжения потребителей в соответствии с требованиями технических регламентов;
- обеспечение энергетической эффективности теплоснабжения и потребления тепловой энергии с учетом требований, установленных действующими законами;
- обеспечение приоритетного использования комбинированной выработки тепловой и электрической энергии для организации теплоснабжения с учетом ее экономической обоснованности;
- соблюдение баланса экономических интересов теплоснабжающих организаций и потребителей;
- минимизации затрат на теплоснабжение в расчете на каждого потребителя в долгосрочной перспективе;
- минимизации вредного воздействия на окружающую среду;
- обеспечение не дискриминационных и стабильных условий осуществления предпринимательской деятельности в сфере теплоснабжения;
- согласованности схемы теплоснабжения с иными программами развития сетей инженерно-технического обеспечения, а также с программой газификации;

- обеспечение экономически обоснованной доходности текущей деятельности теплоснабжающих организаций и используемого при осуществлении регулируемых видов деятельности в сфере теплоснабжения инвестированного капитала.

Техническая база для разработки схем теплоснабжения

- генеральный план поселения и муниципального района;
- эксплуатационная документация (расчетные температурные графики источников тепловой энергии, данные по присоединенным тепловым нагрузкам потребителей тепловой энергии, их видам и т.п.);
- конструктивные данные по видам прокладки и типам применяемых теплоизоляционных конструкций, сроки эксплуатации тепловых сетей, конфигурация;
- данные технологического и коммерческого учета потребления топлива, отпуска и потребления тепловой энергии, теплоносителя;
- документы по хозяйственной и финансовой деятельности (действующие нормативы, тарифы и их составляющие, договора на поставку топливно-энергетических ресурсов (ТЭР) и на пользование тепловой энергией, водой, данные потребления ТЭР на собственные нужды, по потерям ТЭР и т.д.);
- статистическая отчетность организации о выработке и отпуске тепловой энергии и использовании ТЭР в натуральном и стоимостном выражении.

Термины и определения

- тепловая энергия - энергетический ресурс, при потреблении которого изменяются термодинамические параметры теплоносителей (температура, давление);

- зона действия системы теплоснабжения - территория поселения, городского округа или ее часть, границы которой устанавливаются по наиболее удаленным точкам подключения потребителей к тепловым сетям, входящим в систему теплоснабжения;

- источник тепловой энергии - устройство, предназначенное для производства тепловой энергии;

- зона действия источника тепловой энергии - территория поселения, городского округа или ее часть, границы которой устанавливаются закрытыми секционирующими задвижками тепловой сети системы теплоснабжения;

- установленная мощность источника тепловой энергии – сумма номинальных тепловых мощностей всего принятого по акту ввода в эксплуатацию оборудования, предназначенного для отпуска тепловой энергии потребителям на собственные и хозяйственные нужды;

- располагаемая мощность источника тепловой энергии - величина, равная установленной мощности источника тепловой энергии за вычетом объемов мощности, не реализуемой по техническим причинам, в том числе по причине снижения тепловой мощности оборудования в результате эксплуатации на продленном техническом ресурсе (снижение параметров пара перед турбиной, отсутствие рециркуляции в пиковых водогрейных котлоагрегатах и др.);

- мощность источника тепловой энергии нетто - величина, равная располагаемой мощности источника тепловой энергии за вычетом тепловой нагрузки на собственные и хозяйственные нужды;

- теплосетевые объекты - объекты, входящие в состав тепловой сети и обеспечивающие передачу тепловой энергии от источника тепловой энергии до теплоснабжающих установок потребителей тепловой энергии;

- теплопотребляющая установка - устройство, предназначенное для использования тепловой энергии, теплоносителя для нужд потребителя тепловой энергии;

- тепловая сеть - совокупность устройств (включая центральные тепловые пункты, насосные станции), предназначенных для передачи тепловой энергии, теплоносителя от источников тепловой энергии до теплопотребляющих установок;

- тепловая мощность (далее - мощность) - количество тепловой энергии, которое может быть произведено и (или) передано по тепловым сетям за единицу времени;

- тепловая нагрузка - количество тепловой энергии, которое может быть принято потребителем тепловой энергии за единицу времени;

- теплоснабжение - обеспечение потребителей тепловой энергии тепловой энергией, теплоносителем, в том числе поддержание мощности;

- потребитель тепловой энергии (далее также - потребитель) - лицо, приобретающее тепловую энергию (мощность), теплоноситель для использования на принадлежащих ему на праве собственности или ином законном основании теплопотребляющих установках либо для оказания коммунальных услуг в части горячего водоснабжения и отопления;

- инвестиционная программа организации, осуществляющей регулируемые виды деятельности в сфере теплоснабжения, - программа финансирования мероприятий организации, осуществляющей регулируемые виды деятельности в сфере теплоснабжения, по строительству, капитальному ремонту, реконструкции и (или) модернизации источников тепловой энергии и (или) тепловых сетей в целях развития, повышения надежности и энергетической эффективности системы теплоснабжения, подключения теплопотребляющих установок потребителей тепловой энергии к системе теплоснабжения;

- теплоснабжающая организация - организация, осуществляющая продажу потребителям и (или) теплоснабжающим организациям произведенных или приобретенных тепловой энергии (мощности), теплоносителя и владеющая на

праве собственности или ином законном основании источниками тепловой энергии и (или) тепловыми сетями в системе теплоснабжения, посредством которой осуществляется теплоснабжение потребителей тепловой энергии (данное положение применяется к регулированию сходных отношений с участием индивидуальных предпринимателей);

- передача тепловой энергии, теплоносителя - совокупность организационно и технологически связанных действий, обеспечивающих поддержание тепловых сетей в состоянии, соответствующем установленным техническими регламентами требованиям, прием, преобразование и доставку тепловой энергии, теплоносителя;

- коммерческий учет тепловой энергии, теплоносителя (далее также - коммерческий учет) - установление количества и качества тепловой энергии, теплоносителя, производимых, передаваемых или потребляемых за определенный период, с помощью приборов учета тепловой энергии, теплоносителя (далее - приборы учета) или расчетным путем в целях использования сторонами при расчетах в соответствии с договорами;

- система теплоснабжения - совокупность источников тепловой энергии и теплопотребляющих установок, технологически соединенных тепловыми сетями;

- режим потребления тепловой энергии - процесс потребления тепловой энергии, теплоносителя с соблюдением потребителем тепловой энергии обязательных характеристик этого процесса в соответствии с нормативными правовыми актами, в том числе техническими регламентами, и условиями договора теплоснабжения;

- надежность теплоснабжения - характеристика состояния системы теплоснабжения, при котором обеспечиваются качество и безопасность теплоснабжения;

- регулируемый вид деятельности в сфере теплоснабжения - вид деятельности в сфере теплоснабжения, при осуществлении которого расчеты за товары, услуги в сфере теплоснабжения осуществляются по ценам (тарифам),

подлежащим в соответствии с настоящим Федеральным законом государственному регулированию, а именно:

а) реализация тепловой энергии (мощности), теплоносителя, за исключением установленных настоящим Федеральным законом случаев, при которых допускается установление цены реализации по соглашению сторон договора;

б) оказание услуг по передаче тепловой энергии, теплоносителя;

в) оказание услуг по поддержанию резервной тепловой мощности, за исключением установленных настоящим Федеральным законом случаев, при которых допускается установление цены услуг по соглашению сторон договора;

- орган регулирования тарифов в сфере теплоснабжения (далее также - орган регулирования) - уполномоченный Правительством Российской Федерации федеральный орган исполнительной власти в области государственного регулирования тарифов в сфере теплоснабжения (далее - федеральный орган исполнительной власти в области государственного регулирования тарифов в сфере теплоснабжения), уполномоченный орган исполнительной власти субъекта Российской Федерации в области государственного регулирования цен (тарифов) (далее - орган исполнительной власти субъекта Российской Федерации в области государственного регулирования цен (тарифов)) либо орган местного самоуправления поселения или городского округа в случае наделения соответствующими полномочиями законом субъекта Российской Федерации, осуществляющие регулирование цен (тарифов) в сфере теплоснабжения;

- схема теплоснабжения - документ, содержащий предпроектные материалы по обоснованию эффективного и безопасного функционирования системы теплоснабжения, ее развития с учетом правового регулирования в области энергосбережения и повышения энергетической эффективности;

- резервная тепловая мощность - тепловая мощность источников тепловой энергии и тепловых сетей, необходимая для обеспечения тепловой нагрузки теплопотребляющих установок, входящих в систему теплоснабжения, но не потребляющих тепловой энергии, теплоносителя;

- топливно-энергетический баланс - документ, содержащий взаимосвязанные показатели количественного соответствия поставок энергетических ресурсов на территорию субъекта Российской Федерации или муниципального образования и их потребления, устанавливающий распределение энергетических ресурсов между системами теплоснабжения, потребителями, группами потребителей и позволяющий определить эффективность использования энергетических ресурсов;

- тарифы в сфере теплоснабжения - система ценовых ставок, по которым осуществляются расчеты за тепловую энергию (мощность), теплоноситель и за услуги по передаче тепловой энергии, теплоносителя;

- точка учета тепловой энергии, теплоносителя (далее также - точка учета) - место в системе теплоснабжения, в котором с помощью приборов учета или расчетным путем устанавливаются количество и качество производимых, передаваемых или потребляемых тепловой энергии, теплоносителя для целей коммерческого учета;

- комбинированная выработка электрической и тепловой энергии -режим работы теплоэлектростанций, при котором производство электрической энергии непосредственно связано с одновременным производством тепловой энергии;

- единая теплоснабжающая организация в системе теплоснабжения (далее - единая теплоснабжающая организация) - теплоснабжающая организация, которая определяется в схеме теплоснабжения федеральным органом исполнительной власти, уполномоченным Правительством Российской Федерации на реализацию государственной политики в сфере теплоснабжения (далее - федеральный орган исполнительной власти, уполномоченный на реализацию государственной политики в сфере теплоснабжения), или органом местного самоуправления на основании критериев и в порядке, которые установлены правилами организации теплоснабжения, утвержденными Правительством Российской Федерации;

- бездоговорное потребление тепловой энергии - потребление тепловой энергии, теплоносителя без заключения в установленном порядке договора теплоснабжения, либо потребление тепловой энергии, теплоносителя с

использованием теплотребляющих установок, подключенных к системе теплоснабжения с нарушением установленного порядка подключения, либо потребление тепловой энергии, теплоносителя после введения ограничения подачи тепловой энергии в объеме, превышающем допустимый объем потребления, либо потребление тепловой энергии, теплоносителя после предъявления требования теплоснабжающей организации или теплосетевой организации о введении ограничения подачи тепловой энергии или прекращении потребления тепловой энергии, если введение такого ограничения или такое прекращение должно быть осуществлено потребителем;

- радиус эффективного теплоснабжения - максимальное расстояние от теплотребляющей установки до ближайшего источника тепловой энергии в системе теплоснабжения, при превышении которого подключение теплотребляющей установки к данной системе теплоснабжения нецелесообразно по причине увеличения совокупных расходов в системе теплоснабжения;

- плата за подключение к системе теплоснабжения - плата, которую вносят лица, осуществляющие строительство здания, строения, сооружения, подключаемых к системе теплоснабжения, а также плата, которую вносят лица, осуществляющие реконструкцию здания, строения, сооружения в случае, если данная реконструкция влечет за собой увеличение тепловой нагрузки реконструируемых здания, строения, сооружения (далее также - плата за подключение);

- живучесть - способность источников тепловой энергии, тепловых сетей и системы теплоснабжения в целом сохранять свою работоспособность в аварийных ситуациях, а также после длительных (более пятидесяти четырех часов) остановок.

- элемент территориального деления - территория поселения, городского округа или ее часть, установленная по границам административно-территориальных единиц;

- расчетный элемент территориального деления - территория поселения, городского округа или ее часть, принятая для целей разработки схемы теплоснабжения в неизменяемых границах на весь срок действия схемы теплоснабжения.

- качество теплоснабжения - совокупность установленных нормативными правовыми актами Российской Федерации и (или) договором теплоснабжения характеристик теплоснабжения, в том числе термодинамических параметров теплоносителя.

Сведения об организации-разработчике

Общество с ограниченной ответственностью «Инновационно-внедренческий центр «Энергоактив» создано в 2011 году, как организация, осуществляющая реализацию энергосберегающих проектов в большой энергетике на территории Дальневосточного Федерального округа.

За время своего существования, компания успешно освоила дополнительные виды деятельности, которые в комплексе представляют собой законченный спектр работ по разработке всех необходимых документов для администраций городов и поселений, связанных с развитием систем инженерной инфраструктуры, а также выполнением всех видов строительно-монтажных работ в области энергосбережения.

В настоящее время основными видами деятельности являются следующие:



ООО «ИВЦ «Энергоактив» является членом трех саморегулируемых организаций:



В рамках членства с СРО НП «Энергопрофаудит» ООО «ИВЦ Энергоактив» оказывает следующие виды услуг:

1. Разработка рекомендаций по сокращению потерь энергетических ресурсов (ЭР) и разработка программ повышения энергетической эффективности (ЭЭ) использования топливно-энергетических ресурсов (ТЭР).
2. Определение потенциала энергосбережения и оценка возможной экономии ТЭР.
3. Разработка типовых мероприятий по энергосбережению и повышению ЭЭ.
4. Разработка энергетического паспорта (ЭП) по результатам обязательного энергетического обследования (ЭО).
5. Разработка ЭП на основании проектной документации.
6. Экспертиза (анализ), разработка (доработка) эксплуатационной, технической, технологической, конструкторской и ремонтной документации, стандартов организаций.
7. Экспертиза (анализ), расчеты и обоснование нормативов технологических потерь электрической (тепловой) энергии при ее передаче по сетям.

8. Экспертиза (анализ), расчеты и обоснование нормативов удельного расхода топлива, нормативов создания запасов топлива.

9. Экспертиза (анализ), расчеты тарифов на электрическую энергию, поставляемую энергоснабжающими организациями потребителям, в том числе для населения.

10. Экспертиза (анализ), расчет тарифов на тепловую энергию, производимую теплостанциями, в том числе осуществляющими производство в режиме комбинированной выработки электрической и тепловой энергии.

11. Экспертиза (анализ), расчеты тарифов на услуги по передаче тепловой энергии.

12. Экспертиза (анализ), расчеты тарифов на услуги по передаче электрической энергии по распределительным сетям.

13. Экспертиза (анализ), расчеты тарифов на водоснабжение (в том числе горячее водоснабжение) и водоотведение.

14. Экспертиза (анализ), расчеты сбытовой надбавки гарантирующего поставщика и прочих сбытовых компаний.

15. Анализ электрических и тепловых схем энергоустановок и сетей в нормальных и ремонтных режимах с разработкой мер по обеспечению надежности энергоустановок и сетей.

16. Производство расчетов режимов работы энергооборудования.

17. Проведение испытаний и измерений параметров электроустановок и их частей и элементов, а также измерения качества и количества электрической энергии.

18. Тепловизионное обследование и диагностика технического состояния энергетического оборудования, ограждающих конструкций зданий и сооружений.

19. Техническое освидетельствование (диагностика) электротехнического оборудования, тепловых сетей от станций, гидротехнических сооружений источников водоснабжения, систем горячего водоснабжения, систем водоотведения, систем вентиляции, кондиционирования воздуха и аспирации, систем воздушного отопления, компрессорного и холодильного оборудования, канализационных насосных станций и прочих систем и установок энергетики.

20. Проведение энергетических обследований в рамках оказания энергосервисного контракта.

21. Экспертное заключение о качестве оказания услуг по энергоаудиту и (или) энергосервисному контракту.

В рамках членства в НП СРО «СРСК ДВ», ООО «ИВЦ «Энергоаудит» имеет право производить следующие виды работ, в том числе и особо опасные и технически сложные:

1. Земляные работы:

- Разработка грунта и устройство дренажей в водохозяйственном строительстве;

- Механизированное рыхление и разработка вечномёрзлых грунтов.

2. Устройство скважин:

- Бурение и обустройство скважин (кроме нефтяных и газовых скважин);

- Крепление скважин трубами, извлечение труб, свободный спуск или подъем труб из скважин;

- Тампонажные работы;

- Сооружение шахтных колодцев.

3. Свайные работы. Закрепление грунтов:

- Свайные работы, выполняемые в мерзлых и вечномёрзлых грунтах;

- Устройство ростверков;

- Устройство забивных и буронабивных свай;

- Термическое укрепление грунтов;

- Цементация грунтовых оснований с забивкой иньекторов.

4. Устройство бетонных и железобетонных монолитных конструкций:

- Опалубочные работы;

- Арматурные работы;

- Устройство монолитных бетонных и железобетонных конструкций.

5. Монтаж сборных бетонных и железобетонных конструкций:

- Монтаж фундаментов и конструкций подземной части зданий и сооружений;

- Монтаж элементов конструкций надземной части зданий и сооружений, в том числе колонн, ригелей, ферм, балок, плит, поясов, панелей стен и перегородок;

- Монтаж объемных блоков, в том числе вентиляционных блоков, шахт лифтов и мусоропроводов, санитарно-технических кабин;

6. Монтаж металлических конструкций:

- Монтаж, усиление и демонтаж конструктивных элементов и ограждающих конструкций зданий и сооружений;

- Монтаж, усиление и демонтаж конструкций транспортных галерей;

- Монтаж, усиление и демонтаж резервуарных конструкций;

- Монтаж, усиление и демонтаж мачтовых сооружений, башен, вытяжных труб;

- Монтаж, усиление и демонтаж технологических конструкций.

7. Защита строительных конструкций, трубопроводов и оборудования (кроме магистральных и промысловых трубопроводов):

- Устройство оклеечной изоляции;

- Устройство металлизационных покрытий;

- Гидроизоляция строительных конструкций;

- Работы по теплоизоляции зданий, строительных конструкций и оборудования;

- Работы по огнезащите строительных конструкций и оборудования.

8. Устройство наружных сетей водопровода:

- Укладка трубопроводов водопроводных;

- Монтаж и демонтаж запорной арматуры и оборудования водопроводных сетей;

- Устройство водопроводных колодцев, оголовков, гасителей водосборов;

- Очистка полости и испытание трубопроводов водопровода.

9. Устройство наружных сетей канализации:

- Укладка трубопроводов канализационных безнапорных;

- Укладка трубопроводов канализационных напорных;

- Монтаж и демонтаж запорной арматуры и оборудования канализационных сетей;

- Устройство канализационных и водосточных колодцев;

- Устройство фильтрующего основания под иловые площадки и поля фильтрации;

- Укладка дренажных труб на иловых площадках;
- Очистка полости и испытание трубопроводов канализации.

10. Устройство наружных сетей теплоснабжения:

- Укладка трубопроводов теплоснабжения с температурой теплоносителя до 115 градусов Цельсия;

- Укладка трубопроводов теплоснабжения с температурой теплоносителя 115 градусов Цельсия и выше;

- Монтаж и демонтаж запорной арматуры и оборудования сетей теплоснабжения;

- Устройство колодцев и камер сетей теплоснабжения;

- Очистка полости и испытание трубопроводов теплоснабжения.

11. Устройство наружных электрических сетей:

- Устройство сетей электроснабжения напряжением до 35 кВ включительно;

- Монтаж и демонтаж опор для воздушных линий электропередачи напряжением до 35 кВ;

- Монтаж и демонтаж проводов и грозозащитных тросов воздушных линий электропередачи напряжением до 35 кВ включительно;

- Монтаж и демонтаж трансформаторных подстанций и линейного электрооборудования напряжением до 35 кВ включительно;

- Установка распределительных устройств, коммутационной аппаратуры, устройств защиты.

12. Монтажные работы:

- Монтаж подъемно-транспортного оборудования;

- Монтаж оборудования тепловых электростанций;

- Монтаж оборудования котельных;

- Монтаж оборудования объектов инфраструктуры железнодорожного транспорта;

- Монтаж водозаборного оборудования, канализационных и очистных сооружений.

13. Пусконаладочные работы:

- Пусконаладочные работы подъемно-транспортного оборудования;

- Пусконаладочные работы синхронных генераторов и систем возбуждения;

- Пусконаладочные работы силовых и измерительных трансформаторов;
- Пусконаладочные работы коммутационных аппаратов;
- Пусконаладочные работы устройств релейной защиты;
- Пусконаладочные работы систем напряжения и оперативного тока;
- Пусконаладочные работы электрических машин и электроприводов;
- Пусконаладочные работы автоматических станочных линий;
- Пусконаладочные работы станков металлорежущих многоцелевых с ЧПУ;
- Пусконаладочные работы оборудования водоочистки и оборудования химводоподготовки;
- Пусконаладочные работы технологических установок топливного хозяйства;
- Пусконаладочные работы сооружений водоснабжения;
- Пусконаладочные работы сооружений канализации.

14. Устройство автомобильных дорог и аэродромов:

- Работы по устройству земляного полотна для автомобильных дорог, перронов аэропортов, взлетно-посадочных полос, рулежных дорожек;
- Устройство оснований автомобильных дорог;
- Устройство покрытий автомобильных дорог, в том числе укрепляемых вяжущими материалами;
- Устройство дренажных, водосборных, водопропускных, водосбросных устройств;
- Устройство защитных ограждений и элементов обустройства автомобильных дорог;
- Устройство разметки проезжей части автомобильных дорог.

15. Устройство мостов, эстакад и путепроводов:

- Устройство монолитных железобетонных и бетонных конструкций мостов, эстакад и путепроводов;
- Устройство сборных железобетонных конструкций мостов, эстакад и путепроводов;
- Устройство конструкций пешеходных мостов;
- Монтаж стальных пролетных строений мостов, эстакад и путепроводов;
- Устройство деревянных мостов, эстакад и путепроводов;

- Укладка труб водопропускных на готовых фундаментах (основаниях) и лотков водоотводных.

16. Работы по осуществлению строительного контроля привлекаемым застройщиком или заказчиком на основании договора юридическим лицом или индивидуальным предпринимателем:

- Строительный контроль за общестроительными работами (группы видов работ N 1-3, 5-7, 9- 14);

- Строительный контроль за работами в области водоснабжения и канализации (вид работ N 15.1,23.32,24.29, 24.30, группы видов работ N 16, 17);

- Строительный контроль за работами в области пожарной безопасности (вид работ N 12.3, 12.12,23.6,24.10-24.12);

- Строительный контроль за работами в области электроснабжения (вид работ N 15.5, 15.6, 23.6, 24.3-24.10, группа видов работ N 20);

- Строительный контроль при строительстве, реконструкции и капитальном ремонте сооружений связи (виды работ N23.33, группа видов работ N 21);

- Строительный контроль при строительстве, реконструкции и капитальном ремонте автомобильных дорог и аэродромов, мостов, эстакад и путепроводов (вид работ N 23.35, группы видов работ N 25, 29);

17. Работы по организации строительства, реконструкции и капитального ремонта привлекаемым застройщиком или заказчиком на основании договора юридическим лицом или индивидуальным предпринимателем (генеральным подрядчиком):

- Транспортное строительство(дороги и объекты инфраструктуры автомобильного транспорта);

- Жилищно-гражданское строительство;

- Объекты электроснабжения до 110 кВ включительно;

- Объекты теплоснабжения;

- Объекты газоснабжения;

- Объекты водоснабжения и канализации;

- Здания и сооружения объектов связи.

Членство в проектном СРО НП «Региональное объединение проектировщиков» позволяет осуществлять проектирование любой ложности по следующим направлениям:

1. Работы по подготовке схемы планировочной организации земельного участка.
2. Работы по подготовке генерального плана земельного участка.
3. Работы по подготовке схемы планировочной организации трассы линейного объекта.
4. Работы по подготовке схемы планировочной организации полосы отвода линейного сооружения.
5. Работы по подготовке архитектурных решений.
6. Работы по подготовке конструктивных решений.
7. Работы по подготовке сведений о внутреннем инженерном оборудовании, внутренних сетях инженерно - технического обеспечения, о перечне инженерно - технических мероприятий.
8. Работы по подготовке проектов внутренних инженерных систем отопления, вентиляции, кондиционирования, противодымной вентиляции, теплоснабжения и холодоснабжения.
9. Работы по подготовке проектов внутренних инженерных систем водоснабжения и канализации.
10. Работы по подготовке проектов внутренних инженерных систем электроснабжения.
11. Работы по подготовке проектов внутренних слаботочных систем.
12. Работы по подготовке проектов внутренней диспетчеризации, автоматизации и управления инженерными системами.
13. Работы по подготовке проектов внутренних систем газоснабжения.
14. Работы по подготовке сведений о наружных сетях инженерно - технического обеспечения, о перечне инженерно - технических мероприятий.
15. Работы по подготовке проектов наружных сетей теплоснабжения и их сооружений.
16. Работы по подготовке проектов наружных сетей водоснабжения и канализации и их сооружений.

17. Работы по подготовке проектов наружных сетей электроснабжения до 35 кВ включительно и их сооружений.
18. Работы по подготовке проектов наружных сетей электроснабжения не более 110 кВ включительно и их сооружений.
19. Работы по подготовке проектов наружных сетей 110 кВ и более и их сооружений.
20. Работы по подготовке проектов наружных сетей слаботочных систем.
21. Работы по подготовке проектов наружных сетей газоснабжения и их сооружений.
22. Работы по подготовке технологических решений жилых зданий и их комплексов.
23. Работы по подготовке технологических решений общественных зданий и сооружений и их комплексов.
24. Работы по подготовке технологических решений производственных зданий и сооружений и их комплексов.
25. Работы по подготовке технологических решений объектов транспортного назначения и их комплексов.
26. Работы по подготовке технологических решений гидротехнических сооружений и их комплексов.
27. Работы по подготовке технологических решений объектов сельскохозяйственного назначения и их комплексов.
28. Работы по подготовке технологических решений объектов специального назначения и их комплексов.
29. Работы по подготовке технологических решений нефтегазового назначения и их комплексов.
30. Работы по подготовке технологических решений объектов сбора, обработки, хранения, переработки и утилизации отходов и их комплексов.
31. Работы по подготовке технологических решений объектов военной инфраструктуры и их комплексов.
32. Работы по подготовке технологических решений объектов очистных сооружений и их комплексов.

33. Работы по разработке специальных разделов проектной документации.

34. Инженерно-технические мероприятия по гражданской обороне.

35. Инженерно-технические мероприятия по предупреждению чрезвычайных ситуаций природного и техногенного характера.

36. Разработка декларации по промышленной безопасности опасных производственных объектов.

37. Разработка декларации безопасности гидротехнических сооружений.

38. Работы по подготовке проектов организации строительства, сносу и демонтажу зданий и сооружений, продлению срока эксплуатации и консервации.

39. Работы по подготовке проектов мероприятий по охране окружающей среды.

40. Работы по подготовке проектов мероприятий по обеспечению пожарной безопасности.

41. Работы по обследованию строительных конструкций зданий и сооружений.

По состоянию на 01.01.2014 г. штат компании насчитывает более 35 работников. Все руководители и специалисты имеют высшее профессиональное образование. Организационная структура имеет признаки функционально-матричного разделения обязанностей с дифференциацией по видам работ и оказываемых услуг. Компания тесно сотрудничает с учеными Тихоокеанского Государственного университета, часто привлекая их для решения конкретных задач.

Материальная база ООО «ИВЦ «Энергоактив» включает в себя современное диагностическое оборудование для решения всех задач, поставленных заказчиком. На базе стационарной лаборатории постоянно проводятся испытания нового энергосберегающего оборудования, создаются рабочие стенды для анализа эффективности предлагаемых технических решений в рамках разработки проектно-сметной документации.

Нематериальные активы организации включают права на использование множества специализированных программных продуктов (Zulu Thermo, Zulu Hydro, РАТЭН, Альт-Инвест, Гранд-Смета и пр.). Все специалисты,

применяющие в своей работе те или иные программные продукты, обучены их использованию в организациях-разработчиках.

Контактная информация:

Адрес

местонахождения: 680054, г. Хабаровск, ул. Трёхгорная,8, оф.7

Почтовый адрес: 680054, г. Хабаровск, ул. проф. Даниловского, 20, оф. 1

Адрес лаборатории: 680033, г. Хабаровск, ул. Тихоокеанская, д. 204, кор. 6

Телефон: (4212) 734-231, 734-232

Факс: (4212) 734-231

E-mail: ivc.energo@mail.ru, ivc.energoactive@gmail.com

Web-сайт: www.ivc-energo.ru

Ответственные за проект:

Руководитель проекта: Лопашук Сергей Викторович – генеральный директор.

Исполнитель: Кузнецов Максим Владимирович – инженер – проектировщик.

Выражаем благодарность главе и специалистам администрации, специалистам теплоснабжающей организации за совместную работу и сбор исходной информации для разработки схемы теплоснабжения.

1. СУЩЕСТВУЮЩЕЕ ПОЛОЖЕНИЕ В СФЕРЕ ПРОИЗВОДСТВА, ПЕРЕДАЧИ И ПОТРЕБЛЕНИЯ ТЕПЛОВОЙ ЭНЕРГИИ ДЛЯ ЦЕЛЕЙ ТЕПЛОСНАБЖЕНИЯ

1.1 Функциональная структура теплоснабжения

На территории муниципального образования Спасское сельское поселение действует одна теплоснабжающая организация "Спасский" КГУП "Примтеплоэнерго".

В таблице 1.1 представлены договорные отношения в сфере теплоснабжения.

Таблица 1.1 Договорные отношения в сфере теплоснабжения

Теплоисточник	Тепловые сети		Конечный потребитель
	Магистральные сети	Квартальные сети	
На балансе у администрации ("Спасский" КГУП "Примтеплоэнерго")	На балансе у администрации ("Спасский" КГУП "Примтеплоэнерго")	На балансе у администрации ("Спасский" КГУП "Примтеплоэнерго")	Жилой фонд Объекты образования Объекты культуры Объекты здравоохранения Прочие объекты

Зоны действия источников тепловой энергии муниципального образования Спасское сельское поселение представлены на рис.1.1.

В муниципальном образовании Спасское сельское поселение теплоснабжение малоэтажных и индивидуальных жилых застроек, а так же отдельных зданий коммунально-бытовых и промышленных потребителей не подключенных к центральному теплоснабжению осуществляется от индивидуальных источников тепловой энергии.

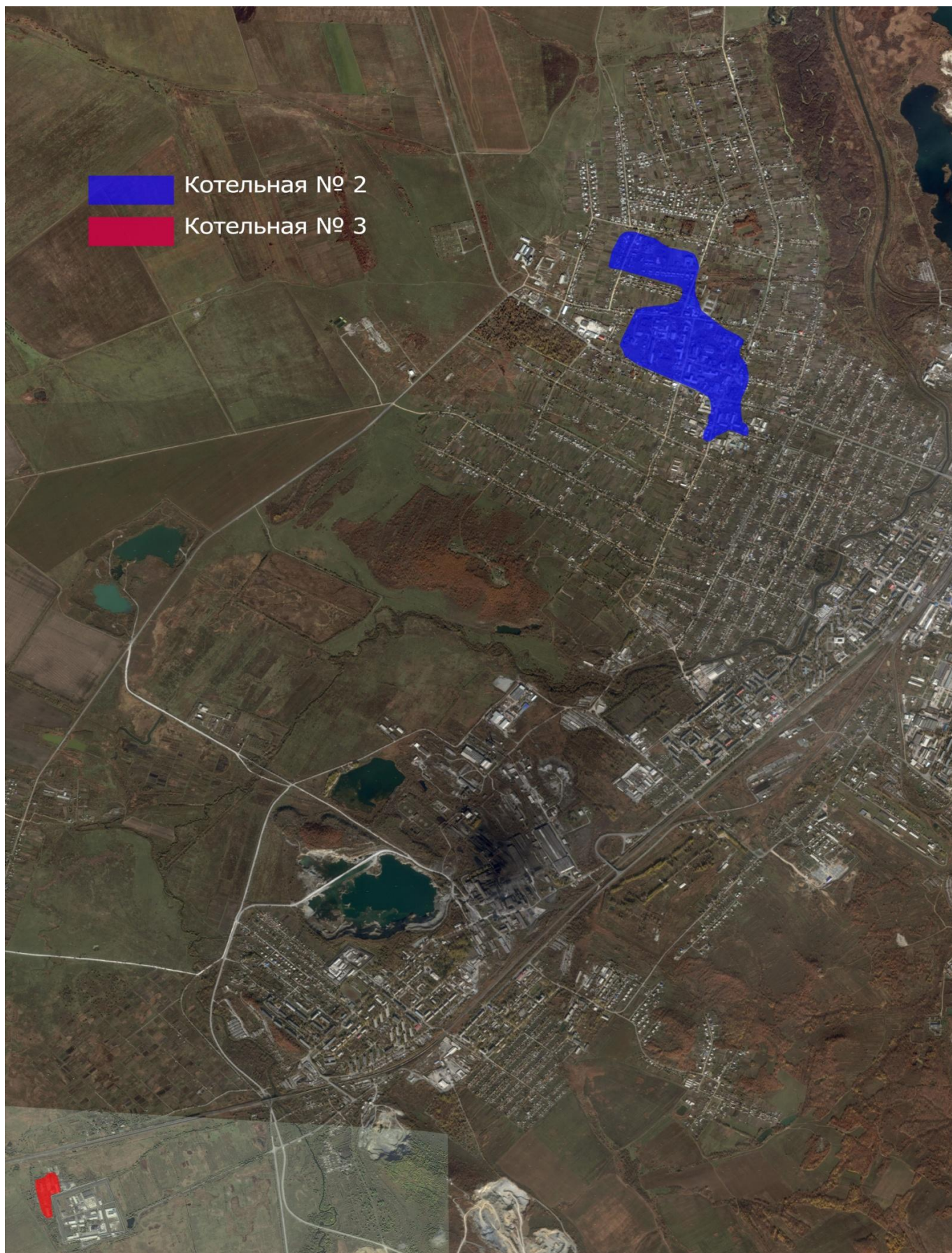


Рис. 1.1 – Зоны действия теплоснабжения с.Спасское

1.2 Источники тепловой энергии

В муниципальном образовании Спасское сельское поселение центральное теплоснабжение осуществляется от трёх источников тепловой энергии: котельная № 137, работающая на угле, с установленной мощностью 1,83 Гкал/ч, котельная № 3, работающая на угле, с установленной мощностью 0,925 Гкал/ч, котельная № 2, работающая на мазуте, с установленной мощностью 12,5 Гкал/ч.

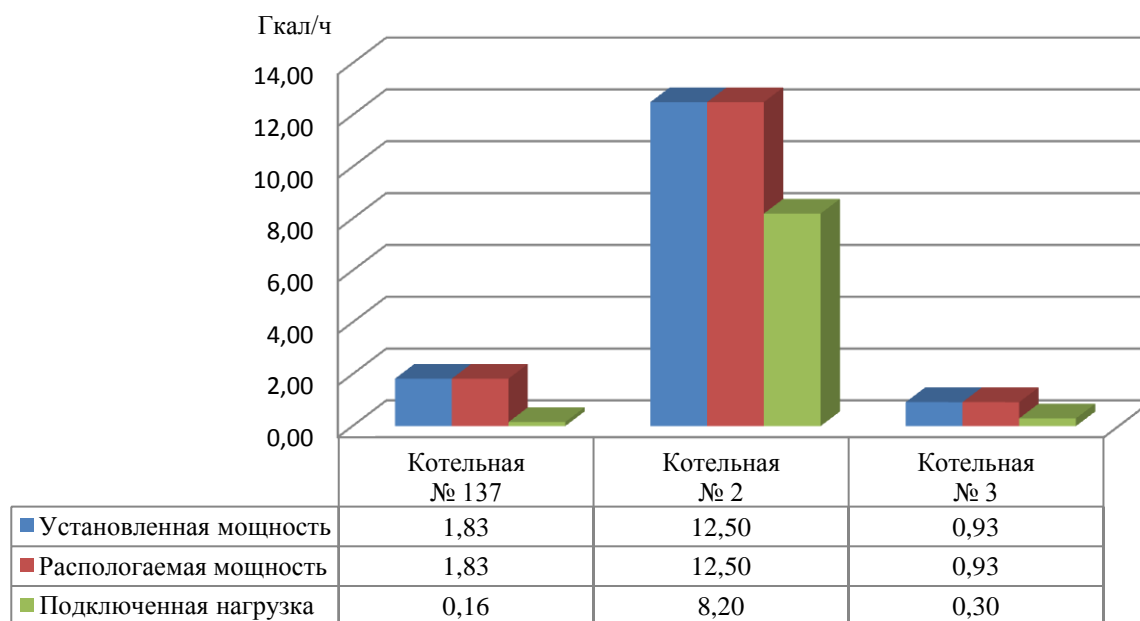


Рис. 1.2 – Распределение мощностей источников тепловой энергии

В котельной № 137 села Воскресенка установлены три водогрейных котла марки Универсал-6; в котельной № 2 села Спасское установлен один водогрейный котёл марки КВТС 10/150 и два паровых котла марки ДКВР 4/13; в котельной № 3 ж.д. ст. Старый Ключ установлены два паровых котла марки Е-1,0-0,9.

Характеристики основного оборудования приведены в таблице 1.2.

Таблица 1.2 – Основные характеристики котлоагрегатов

Марка котла	Количество	Год ввода	Производительность, Гкал/ч
Котельная № 137			
Универсал-6	3	1996	0,2
Котельная № 3			
Е-1,0-0,9	2	н/д	0,7
Котельная № 2			
КВТС 10/150	1	1996	10
ДКВР 4/13	1	2009	2,5
ДКВР 4/13	1	2008	2,5

Характеристики насосного оборудования источников тепловой энергии представлены в таблице 1.3, характеристики тягодутьевого оборудования источников тепловой энергии представлены в таблице 1.4 .

Таблица 1.3 – Основные характеристики насосного оборудования

Назначение	Марка насоса	Кол-во	Подача, м ³ /ч	Напор, м
Котельная № 2				
Сетевой	Д 320-50	3	320	50
Подпиточный	НЦВ 40/30	2	40	30
Подпиточный	PL65/175-7,5/2	1	60	30
Питательный	ЦНСГ38/178	2	38	176
Рециркуляционный	НКУ140/35	1	140	35
Исх. воды	НЦВ 40/30	1	40	30
Исх. воды	К 45/30	1	45	30
Мазутный	НШ-50	3	4	160
Аварийный	ПДВ16/20	1	16	20
Погружной	ЭЦВ 6	1	н/д	н/д

Таблица 1.4 – Основные характеристики тягодутьевого оборудования

Назначение	Марка	Кол-во	Подача, тыс.м ³ /ч	Напор, кПа
Котельная № 2				
Дымосос	ДН-15	1	75	63176,4
Дымосос	ДН-9	2	15	22759,2
Дутьевой	ВДН-8	3	10,45	21582
Дутьевой	19ЦС-63	1	1,9	6,18

Согласно информации, предоставленной заказчиком, ограничения по тепловой мощности на рассматриваемых теплоисточниках отсутствует.

Объём потребления тепловой энергии (мощности) на собственные и хозяйственные нужды и параметры тепловой мощности НЕТТО представлены в таблице 1.5.

Таблица 1.5 – Структура выработки тепловой энергии НЕТТО.

Наименование источника	Произведено тепловой энергии всего за год	Объём потребления тепловой энергии на собственные и хозяйственные нужды	Тепловая энергия НЕТТО
	Гкал/год	Гкал/год	Гкал/год
Котельная № 137	498,76	34,02	464,74
Котельная № 2	26594,4	463,7	26130,7
Котельная № 3	920,4	30	890,4

На источниках тепловой энергии для потребителей регулирование отпуска тепла выполнено центральное качественное по нагрузке отопления (за счет изменения температуры теплоносителя в зависимости от температуры наружного воздуха). Температурный график котельных 95/70°C при расчетной наружной температуре -31°C.

Температурный график отпуска тепловой энергии для источников тепла расположенных на территории муниципального образования Спасское сельское поселение приведен в таблице 1.6.

Таблица 1.6 – Результаты расчета графика температур – 95/70°C

Температура наружного воздуха	Температура в подающем трубопроводе, °C	Температура в обратном трубопроводе, °C
10	39.4	34.5
9	41.0	35.6
8	42.5	36.7
7	44.1	37.7
6	45.6	38.7
5	47.2	39.8
4	48.6	40.8
3	50.1	41.7
2	51.5	42.7
1	53.0	43.7
0	54.4	44.6
-1	55.8	45.5
-2	57.2	46.5

Продолжение таблицы 1.6

Температура наружного воздуха	Температура в подающем трубопроводе, °С	Температура в обратном трубопроводе, °С
-3	58.6	47.4
-4	60.1	48.3
-5	61.4	49.2
-6	62.8	50.1
-7	64.1	50.9
-8	65.5	51.8
-9	66.8	52.6
-10	68.2	53.5
-11	69.5	54.3
-12	70.8	55.2
-13	72.2	56.0
-14	73.5	56.8
-15	74.8	57,6
-16	76.1	58.4
-17	77.4	59.2
-18	78.7	60.0
-19	79.9	60.8
-20	81.2	61.6
-22	83.8	63.2
-23	85.1	63.9
-24	86.3	64.7
-25	87.5	65.5
-26	88.8	66.2
-27	90.1	67.0
-28	91.3	67.7
-29	92.5	68.5
-30	93.7	69.2
-31	95	70

Данные по статистике отказов и восстановления основного оборудования источников тепловой энергии не предоставлены. Информация о предписаниях надзорных органов по запрещению дальнейшей эксплуатации отсутствуют.

1.3 Тепловые сети, сооружения на них и тепловые пункты

Теплоснабжение в муниципальном образовании Спасское сельское поселение осуществляется от трёх котельных по трубопроводам проложенным подземным и надземным способом, расстояния трубопроводов проложенным по каждому типу прокладки представлена в таблице 1.7.

Таблица 1.7 – Информация по тепловой сети

Наименование участка	Наружный диаметр трубопровода на участке, Дн, м	Общая протяженность трубопроводов в двухтрубном исчислении, L, м	Год ввода трубопровода в эксплуатацию (перекладки)
1	2	3	4
Котельная № 2			
т/сети педколледжа	159	48	1981
т/сети БК до инфекц. отд.№1,2	159	141	1977
т/сети БК до инфекц. отд.№1,2	159	45	2011
т/сеть ул. Октяб. 31 до Октябрьск.35	159	163	2000
т/сеть по ул. 70 лет Октября	159	530	1982
т/сеть по ул. 70 лет Октября	133	105	2012
т/сети по ул. Хрещатин.77 до РДК	133	619	1998
сети ГВС больничного комплекс	108	245	2011
т/сети больничного комплекс	108	146	1995
т/сети пед.колледжа	108	149	1981
т/сети к общ. по ул.Спасская145	108	88	1984
т/с от УТ 3 до родильное отделения	108	29,8	1995
т/с от УТ 11 до детского отделения	108	23,8	1991
т/сеть ул. Октяб. 31 до Октябрьск.35	108	136,5	2000
т/сеть по ул. Московской	108	46	1989
т/сети до мед. училища	89	209,8	1979
т/сети до ул.Ханкайская	89	41,8	1976
т/сети от тк 8 до Ханкайская39-37	89	33,2	1976
сети ГВС больничного комплекса	89	278	1976
сети ГВС больничного комплекса	89	74	2011
сети ГВС от хирург. до терапевт. отд.	89	96	2011
т/сети от хирург. до терапевт. отдел	89	25	1994
т/сети от хирург. до терапевт. отдел	89	29	1977
т/ с к пищеблоку БК	89	80	1977
т/сеть ул. Октяб. 31 до Октябрьск.35	89	54,5	2000
т/сеть к ж/д Спасское 155	89	426,3	1996
от ТК 17 до ул. Спасская 116	89	87	1988
т/сеть по ул. 70 лет Октября	89	80	1982
сети ГВС больничного комплекса	76	110	2011
сети ГВС больничного комплекса	76	101	2011
т/сети до медучилища	76	108	1979
т/сети к спортзалу педколледжа	76	126	1981
т/сети к ж/д Ханкайская 54	76	95	1992
т/сети по ул.Ханкайская 54	76	95	2000
т/сети БК до детского отделения	76	77	1995
т/сети от кот. до ул.Ханкайская 37	76	18	1976
т/сот кот. до ул.Ханкайская 39	76	24	1978
т/сети до ж/д пер. Студенческий 34	76	8	1970
т/сеть БК прачечная 2 - автогараж	76	20	1992
от ТК 8 до Ханкайской 37	76	13,7	1976
от ТК 8 до Ханкайской 39	76	19,5	1976
т/сеть по ул. 70 лет Октября	76	119	1982
т/сеть по ул. Московской	76	106	1989
т/сеть по ул. Московской	76	67	1989
ГВС больничного комплекса	57	59	2011

Продолжение таблицы 1.7

1	2	3	4
ГВС больничного комплекса	57	206	2011
т/сети до медучилища	57	108	1979
т/ с БК от УТ 4 до прачечной 2	57	18	1996
т/сети БК до овощехранилища	57	35	1996
ГВС столов. Медтехника	57	66	1990
т/ с БК от УТ до прачечной 3	57	8	1977
т/ с от УТ 6 - морг	57	9	2002
т/сеть ул. Октяб. 31 до Октябрьск.35	57	50	2000
от ТК 9 к ж/д Спасская 106	57	73	1976
т/сеть по ул. Московской	57	145	1989
т/сеть по ул. 70 лет Октября	57	66,5	1982
ГВС больничного комплекса	48	18	1996
т/с БК от УТ 6 до склада	48	40	1995
ул. Ханкайская39 -37	48	75	2003
т/сети по ул.Ханкайская 37	48	18	1976
т/сеть по ул. 70 лет Октября	48	13	1982
т/ с УТ 2 - прачечная 1	32	16	2003
ГВС больничного комплекса	32	42	2003
ВСЕГО:		6202,4	
ИТОГО по котельной №2		7548,4	
в.т.ч		5002,6	
		2504	
Котельная № 3			
от котельной до ТУ 1	89	120	
от ТУ 1 до ж/д № 1	89	35	
от ТУ 1 до ж/д № 2	89	23	
от ж/д № 2 до ж/д № 3	89	50	
ВСЕГО:		228	
Котельная № 137			
от котельной до столовой	57	22	
от котельной до ж/д № 88	57	186	
ВСЕГО:		208	

В рассматриваемой системе теплоснабжения на диаметрах трубопроводах до 50 мм используется запорная арматура вентильного и шарового типа, на диаметрах свыше 50 мм – клинового.

Камеры и павильоны устраиваются в местах установки оборудования теплопроводов: задвижек, сальниковых компенсаторов, спускных и воздушных кранов, мертвых опор и др. Строительная часть камер часто выполняется из кирпича, а также из монолитного бетона или железобетона. Сборный железобетон главным образом применяется для устройства перекрытий.

График регулирования отпуска тепла предоставлен в таблице 1.6.

Фактические температурные режимы отпуска тепла в тепловые сети соответствуют утверждённым графикам регулирования отпуска тепла в тепловые сети.

Накопление статистических данных по авариям и отказам элементов схемы теплоснабжения не ведётся.

В настоящее время не существует единого метода для мониторинга состояния тепловых сетей неразрушающего контроля металла трубопроводов, который бы сочетал в себе одновременно простоту и широкий диапазон применения на тепловых сетях, высокую эффективность и достоверность результатов. В связи с этим в рассматриваемой схеме теплоснабжения используется визуальный метод диагностики состояния тепловых сетей.

Согласно требованиям «Правила технической эксплуатации тепловых энергоустановок» (Минэнерго России №235 от 24.03.03 г) и «Типовой инструкции по технической эксплуатации систем транспорта и распределения тепловой энергии» (РД 153-34.0-20.507-98) гидравлические испытания на прочность и плотность тепловых сетей проводятся ежегодно.

Нормативные технологические потери при передаче тепловой энергии рассчитаны согласно методике изложенной в приказе от 30 декабря 2008 г. №325 «Об организации в министерстве энергетики российской федерации работы по утверждению нормативов технологических потерь при передаче тепловой энергии».

Предписаний надзорных органов о запрещении эксплуатации участков тепловой сети на момент разработки схемы теплоснабжения нет.

Потребители подключены к тепловым сетям по независимой схеме присоединения без смешения.

Руководствуясь пунктом 5 статьи 13 Федерального закона от 23.23.2009г. №261-ФЗ «Об энергосбережении и о повышении энергетической эффективности и о внесении изменений в отдельные законодательные акты Российской Федерации» собственники жилых домов, собственники помещений в многоквартирных домах, введенных в эксплуатацию на день вступления закона №

261-ФЗ в силу, обязаны в срок до 1 января 2012 года обеспечить оснащение таких домов приборами учета используемых воды, природного газа, тепловой энергии, электрической энергии, а также ввод установленных приборов учета в эксплуатацию. При этом многоквартирные дома в указанный срок должны быть оснащены коллективными (общедомовыми) приборами учета используемых коммунальных ресурсов, а также индивидуальными и общими (для коммунальной квартиры) приборами учета. Сведения о фактической оснащенности потребителей тепловой энергии приборами учета тепловой энергии предоставлены не были.

Тепломеханическое оборудование на источниках централизованного теплоснабжения имеет низкую степень автоматизации. Тепловые сети имеют слабую диспетчеризацию. Регулирующие и запорные задвижки не имеют средств телемеханизации. Диспетчерские теплосетевых организаций оборудованы телефонной связью и доступом в интернет, принимают сигналы об утечках и авариях на сетях от жителей и обслуживающего персонала.

Защита тепловых сетей от превышения давления осуществляется на теплоисточниках путем установки предохранительных клапанов.

Статья 15, пункт 6. Федерального закона от 27 июля 2022 года № 190-ФЗ: «В случае выявления бесхозных тепловых сетей (тепловых сетей, не имеющих эксплуатирующей организации) орган местного самоуправления поселения или городского округа до признания права собственности на указанные бесхозные тепловые сети в течение тридцати дней с даты их выявления обязан определить теплосетевую организацию, тепловые сети которой непосредственно соединены с указанными бесхозными тепловыми сетями, или единую теплоснабжающую организацию в системе теплоснабжения, в которую входят указанные бесхозные тепловые сети и которая осуществляет содержание и обслуживание указанных бесхозных тепловых сетей. Орган регулирования обязан включить затраты на содержание и обслуживание бесхозных тепловых сетей в тарифы соответствующей организации на следующий период регулирования».

Принятие на учет бесхозяйных тепловых сетей (тепловых сетей, не имеющих эксплуатирующей организации) осуществляется на основании постановления Правительства РФ от 17.09.2003г. № 580.

На основании статьи 225 Гражданского кодекса РФ по истечении года со дня постановки бесхозяйной недвижимой вещи на учет орган, уполномоченный управлять муниципальным имуществом, может обратиться в суд с требованием о признании права муниципальной собственности на эту вещь.

По результатам инвентаризации бесхозных тепловых сетей на территории поселения не выявлено.

1.4 Зоны действия источников тепловой энергии

Зона действия котельной № 137 – село Воскресенка, обеспечивает нужды поселения на отопление с подключенной тепловой нагрузкой 0,155 Гкал/ч.

Зона действия котельной № 2 – село Спасское, обеспечивает нужды поселения на отопление с подключенной тепловой нагрузкой 8,2 Гкал/ч.

Зона действия котельной № 3 – жд.ст. Старый Ключ, обеспечивает нужды поселения на отопление с подключенной тепловой нагрузкой 0,3 Гкал/ч.

Радиус эффективного теплоснабжения – максимальное расстояние от теплопотребляющей установки до ближайшего источника тепловой энергии в системе теплоснабжения, при превышении которого подключение теплопотребляющей установки к данной системе теплоснабжения нецелесообразно по причине увеличения совокупных расходов в системе теплоснабжения.

Радиус эффективного теплоснабжения в равной степени зависит, как от удаленности теплового потребителя от источника теплоснабжения, так и от величины тепловой нагрузки потребителя.

Согласно проведенной оценке в радиус эффективного теплоснабжения котельной попадают участки застройки малоэтажного жилищного строительства, а также здания общественного назначения. Индивидуальный жилищный фонд

подключать к централизованным сетям нецелесообразно, ввиду малой плотности распределения тепловой нагрузки.

Зоны действия теплоснабжения представлены на рисунке 1.1.

1.5 Балансы тепловой мощности и тепловой нагрузки в зонах действия источников тепловой энергии

Постановление Правительства РФ №154 от 22.02.2012 г., «О требованиях к схемам теплоснабжения, порядку их разработки и утверждения» вводит следующие понятия:

Установленная мощность источника тепловой энергии – сумма номинальных тепловых мощностей всего принятого по акту ввода в эксплуатацию оборудования, предназначенного для отпуска тепловой энергии потребителям на собственные и хозяйственные нужды;

Располагаемая мощность источника тепловой энергии - величина, равная установленной мощности источника тепловой энергии за вычетом объемов мощности, не реализуемой по техническим причинам, в том числе по причине снижения тепловой мощности оборудования в результате эксплуатации на продленном техническом ресурсе (снижение параметров пара перед турбиной, отсутствие рециркуляции в пиковых водогрейных котлоагрегатах и др.);

Мощность источника тепловой энергии нетто - величина, равная располагаемой мощности источника тепловой энергии за вычетом тепловой нагрузки на собственные и хозяйственные нужды.

В таблице 1.8 приведена информация по годовому потреблению тепловой энергии потребителями (с разбивкой по видам потребления и по группам потребителей), по потерям тепловой энергии в наружных тепловых сетях от источника тепловой энергии, величина собственных нужд источника тепловой энергии.

Таблица 1.8 – Баланс тепловой энергии

Наименование показателя	Котельная № 137	Котельная № 2	Котельная № 3
Установленная мощность, Гкал/час	1,83	12,5	0,925
Располагаемая мощность, Гкал/час	1,83	12,5	0,925
Тепловая мощность НЕТТО, Гкал/час	1,82	12,3	0,91
Выработка тепловой энергии всего, Гкал/год	498,76	26594,4	920,4
Расход на собственные нужды, Гкал/год	34,02	463,7	30
Отпуск в сеть, Гкал/год	464,74	26130,7	890,4
Потери, Гкал/год	63,25	3816	139,4
Полезный отпуск, всего в т. ч., Гкал/год	401,49	22314,7	751
Договорные годовые нагрузки по потребителям, Гкал/год:			
Жилфонд:			
отопление	271,8	7300,7	751
Объекты образования:			
отопление	–	4225,1	–
Объекты культуры:			
отопление	–	761,6	–
Объекты здравоохранения:			
отопление	–	9068,67	–
Прочие объекты:			
отопление	129,7	958,7	–

В таблице 1.9 приведены резервы и дефициты тепловой мощности НЕТТО по каждому источнику тепловой энергии на 2012 год.

Таблица 1.9 – Резервы и дефициты тепловой мощности НЕТТО

Наименование	Котельная № 137	Котельная № 2	Котельная № 3
Тепловая мощность НЕТТО, Гкал/ч	1,82	12,3	0,91
Подключенная тепловая нагрузка, Гкал/ч	0,155	8,2	0,91
Резерв(+)/дефицит(-), %	91,4	33,5	67,1

По фактическим данным в настоящее время зон с дефицитом тепловой энергии нет, располагаемой мощности источников, хватает для покрытия существующих нагрузок, гидравлический режим теплосети позволяет обеспечивать всех подключенных потребителей.

Во избежание возникновения дефицитов и ухудшения качества теплоснабжения рекомендуется:

1. Разработать и соблюдать программу мероприятий по экономии топлива, программу мероприятий по достижению нормативных значений, программу мероприятий по снижению расходов технической воды, электроэнергии и тепла на собственные нужды.

2. Ежедневно проводить анализ технического состояния работы оборудования и технико-экономических показателей работы станции.

3. Регулярно проводить работы по наладке и испытаниям оборудования. Эти работы проводятся до и после ремонтов оборудования, а также при отклонении показателей работы от нормативных значений.

4. Вести учет, контроль и выполнение директивных документов Минэнерго России и Ростехнадзора России по вопросам повышения надежности и безопасности работы энергооборудования.

5. Вести учет и расследование нарушений в работе энергооборудования, разработать мероприятий по предупреждению аналогичных нарушений.

6. Установка приборов учёта выработанной тепловой энергии.

В связи с вышеизложенным, расширение технологических зон действия источников с резервами тепловой мощности нетто в зоны действия с дефицитом тепловой мощности не требуется.

1.6 Балансы теплоносителя

Баланс производительности водоподготовительных установок складывается из нижеприведенных статей:

- объем воды на заполнение наружной тепловой сети, м³;
- объем воды на подпитку системы теплоснабжения, м³;
- объем воды на собственные нужды котельной, м³;
- объем воды на заполнение системы отопления (объектов), м³;
- объем воды на горячее теплоснабжение, м³.

В процессе эксплуатации необходимо чтобы ВПУ обеспечивала подпитку тепловой сети, расход потребителями теплоносителя (ГВС) и собственные нужды котельной.

Объем воды для наполнения трубопроводов тепловых сетей, м³, вычисляется в зависимости от их площади сечения и протяженности по формуле:

$$V_{cemu} = \sum v_{di} l_{di}$$

где

v_{di} - удельный объем воды в трубопроводе i -го диаметра протяженностью 1, м³/м;

l_{di} - протяженность участка тепловой сети i -го диаметра, м;

n - количество участков сети;

Объем воды на заполнение тепловой системы отопления внутренней системы отопления объекта (здания)

$$V_{om} = v_{om} * Q_{om}$$

где

v_{om} – удельный объем воды (справочная величина $v_{om} = 30$ м³/Гкал/ч);

Q_{om} - максимальный тепловой поток на отопление здания (расчетно-нормативная величина), Гкал/ч.

Объем воды на подпитку системы теплоснабжения
закрытая система

$$V_{подн} = 0,0025 \cdot V,$$

где

V - объем воды в трубопроводах т/сети и системе отопления, м³.

открытая система

$$V_{подн} = 0,0025 \cdot V + G_{гвс},$$

где

$G_{гвс}$ - среднечасовой расход воды на горячее водоснабжение, м³.

Согласно СНиП 41-02-2003 «Тепловые сети» п. 6.16. Расчетный часовой расход воды для определения производительности водоподготовки и

соответствующего оборудования для подпитки системы теплоснабжения следует принимать:

в закрытых системах теплоснабжения - 0,75 % фактического объема воды в трубопроводах тепловых сетей и присоединенных к ним системах отопления и вентиляции зданий. При этом для участков тепловых сетей длиной более 5 км от источников теплоты без распределения теплоты расчетный расход воды следует принимать равным 0,5 % объема воды в этих трубопроводах;

в открытых системах теплоснабжения - равным расчетному среднему расходу воды на горячее водоснабжение с коэффициентом 1,2 плюс 0,75 % фактического объема воды в трубопроводах тепловых сетей и присоединенных к ним системах отопления, вентиляции и горячего водоснабжения зданий. При этом для участков тепловых сетей длиной более 5 км от источников теплоты без распределения теплоты расчетный расход воды следует принимать равным 0,5 % объема воды в этих трубопроводах.

Согласно СНиП 41-02-2003 «Тепловые сети» п. 6.17. Для открытых и закрытых систем теплоснабжения должна предусматриваться дополнительно аварийная подпитка химически не обработанной и недеаэрированной водой, расход которой принимается в количестве 2 % объема воды в трубопроводах тепловых сетей и присоединенных к ним системах отопления, вентиляции и в системах горячего водоснабжения для открытых систем теплоснабжения. При наличии нескольких отдельных тепловых сетей, отходящих от коллектора теплоисточника, аварийную подпитку допускается определять только для одной наибольшей по объему тепловой сети. Для открытых систем теплоснабжения аварийная подпитка должна обеспечиваться только из систем хозяйственно-питьевого водоснабжения.

Результаты расчетов (баланс производительности) по источникам тепловой энергии приведены в таблице 1.10.

Таблица 1.10 – Баланс производительности водоподготовительных установок

Период	Заполнение тепловой сети, т	Подпитка тепловой сети, т/ч	Аварийная подпитка, т/ч	Заполнение системы отопления потребителей, т
Котельная № 137				
2012 г.	0,82	0,02	0,11	4,65
Котельная № 2				
2012 г.	90,46	1,23	6,73	246
Котельная № 3				
2012 г.	2,31	0,05	0,22	9

1.7 Топливные балансы источников тепловой энергии и система обеспечения топливом

Для источников тепловой энергии муниципального образования Спасское сельское поселение основным видом топлива является уголь и мазут. В таблице 1.11 приведены топливные балансы для каждого источника тепловой энергии, расположенного в границах поселения в 2012 год.

Таблица 1.11 – Топливный баланс

Наименование котельной	Размерность	2012 г.
Мазут		
Котельная № 2	тонны	3397,1
Уголь		
Котельная № 3	тонны	306,5
Котельная № 137	тонны	212

Топливо поставляется железнодорожным транспортом.

1.8 Надежность теплоснабжения

Задачей теплоснабжения является обеспечение требуемых уровней параметров у потребителей, при которых достигаются комфортные условия жизни людей. Социальные последствия, возникающие при нарушении нормальных условий работы и жизни людей, не поддаются экономической

оценке, однако их влияние весьма велико и поэтому в методике оценки надежности исходят из принципа недопустимости отказов.

В публикациях определению причин возникновения повреждений на тепловых сетях уделяется пристальное внимание и сводится к одной из перечисленных ниже:

- наличие «капели» с плит перекрытий каналов;
- наличие воды в канале или занос канала грунтом, когда вода или грунт достигают теплоизоляционной конструкции или поверхности трубопровода;
- коррозионные повреждения опорных металлоконструкций;
- коррозионно-опасное влияние постоянных блуждающих и переменных токов
- ветхость оборудования.

Коррозионные процессы металла трубопроводов являются основной причиной повреждений теплопроводов в процессе эксплуатации и являются результатом физико-химических воздействий окружающей среды на трубопроводы. Существенными факторами, определяющими коррозионную активность среды, является структура, гранулометрический состав, влажность, воздухопроницаемость, окислительно-восстановительный потенциал, общая кислотность и общая щелочность почв и грунтов. Помимо почвенной коррозии, подземные теплопроводы подвержены электрокоррозии, вызываемой блуждающими токами, и внутренней коррозии.

Данные по авариям на тепловых сетях муниципального образования Спасское сельское поселение за последние пять лет не предоставлены.

1.9 Техничко-экономические показатели теплоснабжающих и теплосетевых организаций

Основные технико-экономические показатели предприятия - это система измерителей, абсолютных и относительных показателей, которая характеризует хозяйственно-экономическую деятельность предприятия. Комплексный характер

системы технико-экономических показателей позволяет адекватно оценить деятельность отдельного предприятия и сопоставить его результаты в динамике.

Ниже представлены в таблицы 1.12 технико-экономические показатели для источников тепловой энергии, характеризующие хозяйственно-экономическую деятельность.

Таблица 1.12 – Техничко – экономические показатели

Наименование показателя	Котельная № 137	Котельная № 2	Котельная № 3
Установленная мощность, Гкал/час	1,38	12,5	0,925
Располагаемая мощность, Гкал/час	1,38	12,5	0,925
Выработка тепловой энергии всего, Гкал/год	498,76	26594,4	920,4
Расход на собственные нужды, Гкал/год	34,02	463,7	30
Отпуск в сеть, Гкал/год	464,74	26130,7	890,4
Потери, Гкал/год	63,25	3816	139,4
Полезный отпуск, Гкал/год	401,49	22314,7	751
Потребление топлива, т.н.т	212	3397,1	306,5
Потребление топлива, т.у.т	162,8	4654	235,4
Удельный расход условного топлива на выработку, т.у.т./Гкал	0,235	0,180	0,235

1.10 Цены (тарифы) в сфере теплоснабжения

Плата на подключение к тепловым сетям устанавливается для лиц, осуществляющих строительство и (или) реконструкцию здания, сооружения, иного объекта, в случае, если данное строительство, реконструкция влекут за собой увеличение нагрузки.

Плата за подключение вносится на основании публичного договора, заключаемого теплосетевой организацией с обратившимися к ней лицами, осуществляющими строительство и (или) реконструкцию объекта.

Указанный договор определяет порядок и условия подключения объекта к тепловым сетям, порядок внесения платы за подключение.

Плата за работы по присоединению внутриплощадочных и (или) внутридомовых сетей построенного (реконструированного) объекта капитального

строительства в точке подключения к тепловым сетям Общества определяется соглашением сторон. В состав данной платы включаются:

- работы по врезке построенных сетей в существующую сеть;
- объем слитого, в результате выполнения работ по присоединению объектов заказчика к тепловой сети, теплоносителя и объем потерянной с теплоносителем тепловой энергии по тарифам, утвержденным в установленном законодательством порядке.

Согласно ч.3 ст. 13 ФЗ №190 «О теплоснабжении» от 27.07.2022 г. (20) потребители, подключенные к системе теплоснабжения, но не потребляющие тепловой энергии (мощности), теплоносителя по договору теплоснабжения, заключают с теплоснабжающими организациями договоры оказания услуг по поддержанию резервной тепловой мощности и оплачивают указанные услуги по регулируемым ценам (тарифам) или по ценам, определяемым соглашением сторон договора, в случаях, предусмотренных настоящим Федеральным законом, в порядке, установленном статьей 16 настоящего Федерального закона.

В соответствии со ст. 16 ФЗ-190:

1. Плата за услуги по поддержанию резервной тепловой мощности устанавливается в случае, если потребитель не потребляет тепловую энергию, но не осуществил отсоединение принадлежащих ему теплопотребляющих установок от тепловой сети в целях сохранения возможности возобновить потребление тепловой энергии при возникновении такой необходимости.

2. Плата за услуги по поддержанию резервной тепловой мощности подлежит регулированию для отдельных категорий социально значимых потребителей, перечень которых определяется основами ценообразования в сфере теплоснабжения, утвержденными Правительством Российской Федерации, и устанавливается как сумма ставок за поддерживаемую мощность источника тепловой энергии и за поддерживаемую мощность тепловых сетей в объеме, необходимом для возможного обеспечения тепловой нагрузки потребителя.

3. Для иных категорий потребителей тепловой энергии плата за услуги по поддержанию резервной тепловой мощности не регулируется и устанавливается соглашением сторон.

При этом нормы ФЗ четко не определяют, каким именно соглашением размер платы подлежит урегулированию. В связи с этим представляется, что размер платы может быть урегулирован как в рамках договора оказания услуг по поддержанию резервной тепловой мощности, так и в рамках самостоятельного формализованного соглашения сторон о размере платы, либо же посредством включения условия о размере платы непосредственно в договор теплоснабжения.

Плата за услуги по поддержанию резервной тепловой мощности, в том числе для социально значимых категорий потребителей, в рассматриваемый период 2009 – 2012гг. не взималась.

Решения об установлении тарифов на теплоноситель, поставляемый теплоснабжающими организациями потребителям, другим теплоснабжающим организациям, платы за услуги по поддержанию резервной тепловой мощности при отсутствии потребления тепловой энергии, а также платы за подключение к системе теплоснабжения на 2013 год принимаются органами регулирования в течение одного месяца со дня вступления в силу методических указаний, предусмотренных подпунктом «а» пункта 3 постановления от 22 октября 2012 г. №2275 «О ценообразовании в сфере теплоснабжения».

1.11 Описание существующих технических и технологических проблем в системах теплоснабжения поселения, городского округа

Проблемы в организации качественного теплоснабжения на текущий момент связаны с высоким износом тепловых сетей и их теплоизоляционных конструкций. По причине сверхнормативных потерь тепловой энергии через теплоизоляцию и с утечками происходит недоотпуск тепловой энергии. Решение данной проблемы возможно путем капитального ремонта тепловых сетей.

Проблемы в организации надежного и безопасного теплоснабжения на данный момент обусловлены высоким износом тепловых сетей и малой их резервируемостью. Решение данной проблемы возможно путем капитального ремонта тепловых сетей.

Развитие систем теплоснабжения замедлено по причине недостатка инвестиций в развитие источников теплоснабжения и тепловых сетей. Решение возможно путем включения в тарифы теплоснабжающих организаций инвестиционной составляющей.

Проблем с надежностью и эффективностью снабжением топливом в действующих системах теплоснабжения не наблюдается.

2. ПЕРСПЕКТИВНОЕ ПОТРЕБЛЕНИЕ ТЕПЛОВОЙ ЭНЕРГИИ НА ЦЕЛИ ТЕПЛОСНАБЖЕНИЯ

Площадь муниципального образования Спасское сельское поселение составляет 23200 Га. На расчетный период с 2013 по 2028 г. новое строительство жилых и административных зданий подключаемых к центральному теплоснабжению не планируется.

В таблицах 2.1 - 2.4 приведена информация по годовому потреблению тепловой энергии потребителями (с разбивкой по видам потребления и по группам потребителей), по потерям тепловой энергии в наружных тепловых сетях от источника тепловой энергии, величина собственных нужд источника тепловой энергии, величина производства тепловой энергии по следующим источникам тепловой энергии.

Таблица 2.1 – Перспективный баланс тепловой энергии по источнику тепловой энергии – котельная № 2 (с.Спасское)

Наименование показателя	2012 г.	2013 г.	2014 г.	2015 г.	2016 г.	2017 г.	2018 г.	2019-2023 гг.	2024-2028 гг.
Установленная мощность, Гкал/час	12,5	12,5	12,5	12,5	—*	—*	—*	—*	—*
Располагаемая мощность, Гкал/час	12,5	12,5	12,5	12,5	—*	—*	—*	—*	—*
Потребление тепловой энергии всего, Гкал/год	26594,4	26594,4	26594,4	26594,4	—*	—*	—*	—*	—*
- отопление, вентиляция	26594,4	26594,4	26594,4	26594,4	—*	—*	—*	—*	—*
Расход на собственные нужды	463,7	463,7	463,7	463,7	—*	—*	—*	—*	—*
Отпуск в сеть	26130,7	26130,7	26130,7	26130,7	—*	—*	—*	—*	—*
Потери	3816	3816	3816	3816	—*	—*	—*	—*	—*
Полезный отпуск, всего в т. ч.	22314,7	22314,7	22314,7	22314,7	—*	—*	—*	—*	—*
- Жилфонд	7300,7	7300,7	7300,7	7300,7	—*	—*	—*	—*	—*
- Объекты образования	4225,1	4225,1	4225,1	4225,1	—*	—*	—*	—*	—*
- Объекты культуры	761,6	761,6	761,6	761,6	—*	—*	—*	—*	—*
- Объекты здравоохранения	9068,67	9068,67	9068,67	9068,67	—*	—*	—*	—*	—*
- Прочие	958,7	958,7	958,7	958,7	—*	—*	—*	—*	—*
Резерв тепловой мощности, %	34,4	34,4	34,4	34,4	—*	—*	—*	—*	—*

*— в 2016 году планируется ввод в эксплуатацию новой угольной котельной, нагрузка с котельной № 2 будет переключена на новую котельную.

Таблица 2.2 – Перспективный баланс тепловой энергии по источнику тепловой энергии – котельная № 3 (ж.д. ст. Старый Ключ)

Наименование показателя	2012 г. факт	2013 г. прогноз	2014 г.	2015 г.	2016 г.	2017 г.	2018 г.	2019- 2023 гг.	2024- 2028 гг.
1	2	3	4	5	6	7	8	9	10
Установленная мощность, Гкал/час	0,925	0,925	0,925	0,925	0,925	0,925	0,925	0,925	0,925
Располагаемая мощность, Гкал/час	0,925	0,925	0,925	0,925	0,925	0,925	0,925	0,925	0,925
Потребление тепловой энергии всего, Гкал/год	920,4	920,4	920,4	920,4	920,4	920,4	920,4	920,4	920,4
- отопление, вентиляция	920,4	920,4	920,4	920,4	920,4	920,4	920,4	920,4	920,4
Расход на собственные нужды	30	30	30	30	30	30	30	30	30
Отпуск в сеть	890,4	890,4	890,4	890,4	890,4	890,4	890,4	890,4	890,4
Потери	139,4	139,4	139,4	139,4	139,4	139,4	139,4	139,4	139,4
Полезный отпуск, всего в т. ч.	751	751	751	751	751	751	751	751	751
- Жилфонд	751	751	751	751	751	751	751	751	751
- Объекты образования	-	-	-	-	-	-	-	-	-
- Объекты культуры	-	-	-	-	-	-	-	-	-
- Объекты здравоохранения	-	-	-	-	-	-	-	-	-
- Прочие	-	-	-	-	-	-	-	-	-
Резерв тепловой мощности, %	67,5	67,5	67,5	67,5	67,5	67,5	67,5	67,5	67,5

Таблица 2.3 – Перспективный баланс тепловой энергии по источнику тепловой энергии – котельная № 137
(с.Воскресенка)

Наименование показателя	2012 г. факт	2013 г. прогноз	2014 г.	2015 г.	2016 г.	2017 г.	2018 г.	2019- 2023 гг.	2024- 2028 гг.
1	2	3	4	5	6	7	8	9	10
Установленная мощность, Гкал/час	1,83	1,83	1,83	1,83	1,83	1,83	1,83	1,83	1,83
Располагаемая мощность, Гкал/час	1,83	1,83	1,83	1,83	1,83	1,83	1,83	1,83	1,83
Потребление тепловой энергии всего, Гкал/год	498,76	498,76	498,76	498,76	498,76	498,76	498,76	498,76	498,76
- отопление, вентиляция	498,76	498,76	498,76	498,76	498,76	498,76	498,76	498,76	498,76
Расход на собственные нужды	34,02	34,02	34,02	34,02	34,02	34,02	34,02	34,02	34,02
Отпуск в сеть	464,74	464,74	464,74	464,74	464,74	464,74	464,74	464,74	464,74
Потери	63,25	63,25	63,25	63,25	63,25	63,25	63,25	63,25	63,25
Полезный отпуск, всего в т. ч.	401,49	401,49	401,49	401,49	401,49	401,49	401,49	401,49	401,49
- Жилфонд	271,8	271,8	271,8	271,8	271,8	271,8	271,8	271,8	271,8
- Объекты образования	-	-	-	-	-	-	-	-	-
- Объекты культуры	-	-	-	-	-	-	-	-	-
- Объекты здравоохранения	-	-	-	-	-	-	-	-	-
- Прочие	129,7	129,7	129,7	129,7	129,7	129,7	129,7	129,7	129,7
Резерв тепловой мощности, %	91,5	91,5	91,5	91,5	91,5	91,5	91,5	91,5	91,5

Таблица 2.4 – Перспективный баланс тепловой энергии по источнику тепловой энергии – Новая котельная (с.Спасское)

Наименование показателя	2012 г.	2013 г.	2014 г.	2015 г.	2016 г.	2017 г.	2018 г.	2019- 2023 гг.	2024- 2028 гг.
Установленная мощность, Гкал/час	—*	—*	—*	—*	14	14	14	14	14
Располагаемая мощность, Гкал/час	—*	—*	—*	—*	14	14	14	14	14
Потребление тепловой энергии всего, Гкал/год	—*	—*	—*	—*	26594,4	26594,4	26594,4	26594,4	26594,4
- отопление, вентиляция	—*	—*	—*	—*	26594,4	26594,4	26594,4	26594,4	26594,4
Расход на собственные нужды	—*	—*	—*	—*	463,7	463,7	463,7	463,7	463,7
Отпуск в сеть	—*	—*	—*	—*	26130,7	26130,7	26130,7	26130,7	26130,7
Потери	—*	—*	—*	—*	3816	3816	3816	3816	3816
Полезный отпуск, всего в т. ч.	—*	—*	—*	—*	22314,7	22314,7	22314,7	22314,7	22314,7
- Жилфонд	—*	—*	—*	—*	7300,7	7300,7	7300,7	7300,7	7300,7
- Объекты образования	—*	—*	—*	—*	4225,1	4225,1	4225,1	4225,1	4225,1
- Объекты культуры	—*	—*	—*	—*	761,6	761,6	761,6	761,6	761,6
- Объекты здравоохранения	—*	—*	—*	—*	9068,67	9068,67	9068,67	9068,67	9068,67
- Прочие	—*	—*	—*	—*	958,7	958,7	958,7	958,7	958,7
Резерв тепловой мощности, %	—*	—*	—*	—*	27,86	27,86	27,86	27,86	27,86

*— в 2016 году планируется ввод в эксплуатацию новой угольной котельной, нагрузка с котельной № 2 будет переключена на новую котельную.

3. ПЕРСПЕКТИВНЫЕ БАЛАНСЫ ТЕПЛОЙ МОЩНОСТИ ИСТОЧНИКОВ ТЕПЛОЙ ЭНЕРГИИ И ТЕПЛОЙ НАГРУЗКИ

В таблице 3.1 приведены перспективные балансы тепловой мощности и тепловой нагрузки по каждому источнику тепловой энергии на период 2013 – 2028 г.г.

Период	Наименование источника тепловой энергии	Котельная № 137	Котельная № 2	Котельная № 3	Новая котельная
2013 г.	Установленная тепловая мощность, Гкал/ч	1,83	12,5	0,93	—*
	Располагаемая тепловая мощность, Гкал/час	1,83	12,5	0,93	—*
	Подключённая тепловая нагрузка, Гкал/час	0,16	8,2	0,3	—*
	Резерв(+)/дефицит(-), Гкал/час	1,68	4,3	0,63	—*
	Резерв(+)/дефицит(-), %	91,5	34,4	67,5	—*
2014 г.	Установленная тепловая мощность, Гкал/ч	1,83	12,5	0,93	—*
	Располагаемая тепловая мощность, Гкал/час	1,83	12,5	0,93	—*
	Подключённая тепловая нагрузка, Гкал/час	0,16	8,2	0,3	—*
	Резерв(+)/дефицит(-), Гкал/час	1,68	4,3	0,63	—*
	Резерв(+)/дефицит(-), %	91,5	34,4	67,5	—*
2015 г.	Установленная тепловая мощность, Гкал/ч	1,83	12,5	0,93	—*
	Располагаемая тепловая мощность, Гкал/час	1,83	12,5	0,93	—*
	Подключённая тепловая нагрузка, Гкал/час	0,16	8,2	0,3	—*
	Резерв(+)/дефицит(-), Гкал/час	1,68	4,3	0,63	—*
	Резерв(+)/дефицит(-), %	91,5	34,4	67,5	—*
2016 г.	Установленная тепловая мощность, Гкал/ч	1,83	—*	0,93	14
	Располагаемая тепловая мощность, Гкал/час	1,83	—*	0,93	14
	Подключённая тепловая нагрузка, Гкал/час	0,16	—*	0,3	10,1
	Резерв(+)/дефицит(-), Гкал/час	1,68	—*	0,63	3,9
	Резерв(+)/дефицит(-), %	91,5	—*	67,5	27,86
2017 г.	Установленная тепловая мощность, Гкал/ч	1,83	—*	0,93	14
	Располагаемая тепловая мощность, Гкал/час	1,83	—*	0,93	14
	Подключённая тепловая нагрузка, Гкал/час	0,16	—*	0,3	10,1
	Резерв(+)/дефицит(-), Гкал/час	1,68	—*	0,63	3,9
	Резерв(+)/дефицит(-), %	91,5	—*	67,5	27,86
2018 г.	Установленная тепловая мощность, Гкал/ч	1,83	—*	0,93	14
	Располагаемая тепловая мощность, Гкал/час	1,83	—*	0,93	14
	Подключённая тепловая нагрузка, Гкал/час	0,16	—*	0,3	10,1
	Резерв(+)/дефицит(-), Гкал/час	1,68	—*	0,63	3,9
	Резерв(+)/дефицит(-), %	91,5	—*	67,5	27,86
2019-2023 гг.	Установленная тепловая мощность, Гкал/ч	1,83	—*	0,93	14
	Располагаемая тепловая мощность, Гкал/час	1,83	—*	0,93	14
	Подключённая тепловая нагрузка, Гкал/час	0,16	—*	0,3	10,1
	Резерв(+)/дефицит(-), Гкал/час	1,68	—*	0,63	3,9
	Резерв(+)/дефицит(-), %	91,5	—*	67,5	27,86

Продолжение таблицы 3.1

Период	Наименование источника тепловой энергии	Котельная № 137	Котельная № 2	Котельная № 3	Новая котельная
2024-2028 гг.	Установленная тепловая мощность, Гкал/ч	1,83	—*	0,93	14
	Располагаемая тепловая мощность, Гкал/час	1,83	—*	0,93	14
	Подключённая тепловая нагрузка, Гкал/час	0,16	—*	0,3	10,1
	Резерв(+)/дефицит(-), Гкал/час	1,68	—*	0,63	3,9
	Резерв(+)/дефицит(-), %	91,5	—*	67,5	27,86

*— в 2016 году планируется ввод в эксплуатацию новой угольной котельной, нагрузка с котельной № 2 будет переключена на новую котельную.

4. ПЕРСПЕКТИВНЫЕ БАЛАНСЫ ПРОИЗВОДИТЕЛЬНОСТИ ВОДОПОДГОТОВИТЕЛЬНЫХ УСТАНОВОК И МАКСИМАЛЬНОГО ПОТРЕБЛЕНИЯ ТЕПЛОНОСИТЕЛЯ ТЕПЛОПОТРЕБЛЯЮЩИМИ УСТАНОВКАМИ ПОТРЕБИТЕЛЕЙ, В ТОМ ЧИСЛЕ В АВАРИЙНЫХ РЕЖИМАХ

Баланс производительности водоподготовительных установок складывается из нижеприведенных статей:

- объем воды на заполнение наружной тепловой сети, м³;
- объем воды на подпитку системы теплоснабжения, м³;
- объем воды на собственные нужды котельной, м³;
- объем воды на заполнение системы отопления (объектов), м³;
- объем воды на горячее теплоснабжение, м³.

В процессе эксплуатации необходимо чтобы ВПУ обеспечивала подпитку тепловой сети, расход потребителями теплоносителя (ГВС) и собственные нужды котельной.

Объем воды для наполнения трубопроводов тепловых сетей, м³, вычисляется в зависимости от их площади сечения и протяженности по формуле:

$$V_{cemu} = \sum v_{di} l_{di}$$

где

v_{di} - удельный объем воды в трубопроводе i -го диаметра протяженностью 1, м³/м;

l_{di} - протяженность участка тепловой сети i -го диаметра, м;

n - количество участков сети;

Объем воды на заполнение тепловой системы отопления внутренней системы отопления объекта (здания)

$$V_{om} = v_{om} * Q_{om}$$

где

v_{om} – удельный объем воды (справочная величина $v_{om} = 30$ м³/Гкал/ч);

Q_{om} - максимальный тепловой поток на отопление здания (расчетно-нормативная величина), Гкал/ч.

Объем воды на подпитку системы теплоснабжения
закрытая система

$$V_{подп} = 0,0025 \cdot V,$$

где

V - объем воды в трубопроводах т/сети и системе отопления, м³.

открытая система

$$V_{подп} = 0,0025 \cdot V + G_{звс},$$

где

$G_{звс}$ - среднечасовой расход воды на горячее водоснабжение, м³.

Согласно СНиП 41-02-2003 «Тепловые сети» п. 6.16. Расчетный часовой расход воды для определения производительности водоподготовки и соответствующего оборудования для подпитки системы теплоснабжения следует принимать:

в закрытых системах теплоснабжения - 0,75 % фактического объема воды в трубопроводах тепловых сетей и присоединенных к ним системах отопления и вентиляции зданий. При этом для участков тепловых сетей длиной более 5 км от источников теплоты без распределения теплоты расчетный расход воды следует принимать равным 0,5 % объема воды в этих трубопроводах;

в открытых системах теплоснабжения - равным расчетному среднему расходу воды на горячее водоснабжение с коэффициентом 1,2 плюс 0,75 % фактического объема воды в трубопроводах тепловых сетей и присоединенных к ним системах отопления, вентиляции и горячего водоснабжения зданий. При этом для участков тепловых сетей длиной более 5 км от источников теплоты без распределения теплоты расчетный расход воды следует принимать равным 0,5 % объема воды в этих трубопроводах.

Согласно СНиП 41-02-2003 «Тепловые сети» п. 6.17. Для открытых и закрытых систем теплоснабжения должна предусматриваться дополнительно аварийная подпитка химически не обработанной и недеаэрированной водой,

расход которой принимается в количестве 2 % объема воды в трубопроводах тепловых сетей и присоединенных к ним системах отопления, вентиляции и в системах горячего водоснабжения для открытых систем теплоснабжения. При наличии нескольких отдельных тепловых сетей, отходящих от коллектора теплоисточника, аварийную подпитку допускается определять только для одной наибольшей по объему тепловой сети. Для открытых систем теплоснабжения аварийная подпитка должна обеспечиваться только из систем хозяйственно-питьевого водоснабжения.

Результаты расчетов (перспективный баланс производительности) по каждому источнику тепловой энергии приведены в таблице 4.1.

Таблица 4.1 – Перспективный баланс производительности водоподготовительных установок

Наименование показателя	2013 г.	2014 г.	2015 г.	2016 г.	2017 г.	2018 г.	2019-2023 гг.	2024-2028 гг.
Котельная № 137								
Заполнение тепловых сетей, т	0,82	0,82	0,82	0,82	0,82	0,82	0,82	0,82
Подпитка тепловой сети, т/час	0,02	0,02	0,02	0,02	0,02	0,02	0,02	0,02
Аварийная подпитка, т/час	0,11	0,11	0,11	0,11	0,11	0,11	0,11	0,11
Заполнение системы отопления потребителей, т	4,65	4,65	4,65	4,65	4,65	4,65	4,65	4,65
Котельная № 2								
Заполнение тепловых сетей, т	90,46	90,46	90,46	—*	—*	—*	—*	—*
Подпитка тепловой сети, т/час	1,23	1,23	1,23	—*	—*	—*	—*	—*
Аварийная подпитка, т/час	6,73	6,73	6,73	—*	—*	—*	—*	—*
Заполнение системы отопления потребителей, т	246	246	246	—*	—*	—*	—*	—*
Котельная № 3								
Заполнение тепловых сетей, т	2,31	2,31	2,31	2,31	2,31	2,31	2,31	2,31
Подпитка тепловой сети, т/час	0,05	0,05	0,05	0,05	0,05	0,05	0,05	0,05
Аварийная подпитка, т/час	0,22	0,22	0,22	0,22	0,22	0,22	0,22	0,22
Заполнение системы отопления потребителей, т	9	9	9	9	9	9	9	9
Новая котельная								
Заполнение тепловых сетей, т	—*	—*	—*	90,46	90,46	90,46	90,46	90,46
Подпитка тепловой сети, т/час	—*	—*	—*	1,23	1,23	1,23	1,23	1,23
Аварийная подпитка, т/час	—*	—*	—*	6,73	6,73	6,73	6,73	6,73
Заполнение системы отопления потребителей, т	—*	—*	—*	246	246	246	246	246

*– в 2016 году планируется ввод в эксплуатацию новой угольной котельной, нагрузка с котельной № 2 будет переключена на новую котельную.

5. ПРЕДЛОЖЕНИЯ ПО СТРОИТЕЛЬСТВУ, РЕКОНСТРУКЦИИ И ТЕХНИЧЕСКОМУ ПЕРЕВООРУЖЕНИЮ ИСТОЧНИКОВ ТЕПЛОВОЙ ЭНЕРГИИ

Организация теплоснабжения в зонах перспективного строительства и реконструкции осуществляется на основе принципов, определяемых статьёй 3 Федерального закона от 27.07.2010г. № 190-ФЗ «О теплоснабжении»:

1. Обеспечение надежности теплоснабжения в соответствии с требованиями технических регламентов.

2. Обеспечение энергетической эффективности теплоснабжения и потребления тепловой энергии с учетом требований, установленных федеральными законами.

3. Обеспечение приоритетного использования комбинированной выработки электрической и тепловой энергии для организации теплоснабжения.

4. Развитие систем централизованного теплоснабжения.

5. Соблюдение баланса экономических интересов теплоснабжающих организаций и интересов потребителей.

6. Обеспечение экономически обоснованной доходности текущей деятельности теплоснабжающих организаций и используемого при осуществлении регулируемых видов деятельности в сфере теплоснабжения инвестированного капитала.

7. Обеспечение недискриминационных и стабильных условий осуществления предпринимательской деятельности в сфере теплоснабжения.

8. Обеспечение экологической безопасности теплоснабжения.

В перспективе схема теплоснабжения остается традиционной - централизованной, основным теплоносителем - сетевая вода. Тепловые сети двухтрубные, циркуляционные, подающие тепло на отопление.

Строительство источников тепловой энергии с комбинированной выработкой тепловой и электрической энергии не планируется.

Источники тепловой энергии с комбинированной выработкой тепловой и электрической энергии отсутствуют.

Индивидуальный жилищный фонд подключать к централизованным сетям нецелесообразно, ввиду малой плотности распределения тепловой нагрузки.

В настоящее время Федеральный закон № 190 «О теплоснабжении» ввёл понятие «радиус эффективного теплоснабжения» без конкретной методики его расчёта.

Для выполнения расчета воспользуемся статьей Ю.В. Кожарина и Д.А. Волкова «К вопросу определения эффективного радиуса теплоснабжения», опубликованной в журнале «Новости теплоснабжения», №8, 2012 г.

Эффективный радиус теплоснабжения – максимальное расстояние от теплопотребляющей установки до ближайшего источника тепловой энергии в системе теплоснабжения, при превышении которого подключение теплопотребляющей установки к данной системе теплоснабжения нецелесообразно по причине увеличения совокупных расходов в системе теплоснабжения.

Иными словами, эффективный радиус теплоснабжения определяет условия, при которых подключение теплопотребляющих установок к системе теплоснабжения нецелесообразно по причинам роста совокупных расходов в указанной системе. Учет данного показателя позволит избежать высоких потерь в сетях, улучшит качество теплоснабжения и положительно скажется на снижении расходов.

Сложившаяся к середине 90-х годов прошлого века система теплового хозяйства страны характеризовалась тенденцией к централизации теплоснабжения (до 80% производимой тепловой энергии). В крупных городах России сформировались и эксплуатируются тепловые сети с радиусом теплоснабжения до 30 км, требующие периодического ремонта и замены. Постоянная тенденция к повышению стоимости отпускаемого тепла связана не только с повышением тарифов на газ и электроэнергию, но и с постоянно растущими потерями в теплосетях и затратами на их поддержание в рабочем состоянии.

Подключение новой нагрузки к централизованным системам теплоснабжения требует постоянной проработки вариантов их развития. Оптимальный вариант должен характеризоваться экономически целесообразной зоной действия

источника зоны теплоснабжения при соблюдении требований качества и надежности теплоснабжения, а также экологии.

Расчет оптимального радиуса теплоснабжения, применяемого в качестве характерного параметра, позволит определить границы действия централизованного теплоснабжения по целевой функции минимума себестоимости полезно отпущенного тепла. При этом также возможен вариант убыточности дальнего транспорта тепла, принимая во внимание важность и сложность проблемы.

Отсутствие разработанных, согласованных на федеральном уровне и введенных в действие методических рекомендаций по расчету экономически целесообразного радиуса централизованного теплоснабжения потребителей не позволяет формировать решения о реконструкции действующей системы теплоснабжения в на правлении централизации или децентрализации локальных зон теплоснабжения и принципе организации вновь создаваемой системы теплоснабжения.

Определение эффективного радиуса теплоснабжения является актуальной задачей. Расчет по целевой функции минимума себестоимости полезно отпущенного тепла является затруднительным и не всегда оказывается достоверным, как в случае комбинированной выработки тепла на ТЭЦ, когда затраты на выработку электрической энергии и тепла определяются по устаревшим методикам, разработанным более 50 лет назад.

Предлагаемая методика расчета эффективного радиуса теплоснабжения основывается на определении допустимого расстояния от источника тепла двухтрубной теплотрассы с заданным уровнем.

По изложенной в статье методике для определения максимального радиуса подключения новых потребителей к существующей тепловой сети вначале для подключаемой нагрузки при задаваемой величине удельного падения давления $5 \text{ кгс}/(\text{м}^2 \cdot \text{м})$ определяется необходимый диаметр трубопровода. Далее для этого трубопровода определяются годовые тепловые потери. Принимается, что эффективность теплопровода с точки зрения тепловых потерь, равной величине 5%

от годового отпуска тепла к подключаемому потребителю. Выполняется расчёт нормативных тепловых потерь трубопровода длиной 100м. По формуле (5.1) определяется допустимое расстояние двухтрубной теплотрассы постоянного сечения с заданным уровнем потерь.

$$L_{дон} = Q_{ном} \times 100 / Q_{100}$$

где: $Q_{ном}$ – тепловые потери подключаемого трубопровода (5% от годового отпуска тепла), Гкал/год;

Q_{100} – нормативные тепловые потери трубопровода, длиной 100 м, Гкал/год

Результаты расчёта представлены в таблице 5.1.

D, мм	G, т/ч	Q^{Di} , Гкал/час	$Q^{Di}_{год}$, Гкал/год	$Q^{Di}_{пот}$, Гкал/год	Допустимая длина, м		
					Канальная прокладка	Бесканальная прокладка	Надземная прокладка
57×3,0	2,642	0,066	196,826	9,841	33,86	26,17	21,57
76×3,0	6,142	0,154	457,582	22,879	66,47	49,55	42,22
89×4,0	9,052	0,226	674,459	33,723	92,77	68,46	58,90
128×4,0	15,835	0,396	2379,809	58,990	149,61	228,56	95,45
133×4,0	28,596	0,715	2130,623	226,531	226,47	169,53	150,74
159×4,5	46,312	1,158	3450,579	172,529	349,89	242,66	227,46
219×6,0	228,365	2,709	8073,875	403,694	634,54	442,36	429,92
273×7,0	195,558	4,889	14570,358	728,518	942,33	662,29	651,04
325×8,0	323,131	7,778	23181,273	2359,063	1285,56	897,66	843,69
377×9,0	461,444	23,536	34380,589	1719,029	1635,15	2355,96	2268,58
426×9,0	645,685	16,142	48227,699	2405,385	2020,48	1426,34	1341,84
480×7,0	915,237	22,878	68182,232	3409,226	2499,71	1786,18	1685,01
530×8,0	2383,348	29,584	88167,229	4408,355	2876,20	2062,39	1961,97
630×9,0	1869,289	46,732	1,393·22 ⁵	6963,705	3680,41	2674,44	2555,30
720×22,0	2657,148	66,429	1,980·22 ⁵	9898,738	4400,03	3241,13	3229,22
820×22,0	3768,085	94,202	2,807·22 ⁵	14037,337	5228,25	3901,22	3807,35
920×23,0	5097,225	127,428	3,798·22 ⁵	18988,365	6034,18	4554,55	4475,33
2220×12,0	6681,279	167,032	4,978·22 ⁵	24889,926	22956,04	22281,27	9973,52

Результаты расчетов радиусов эффективного теплоснабжения представлены в таблице 5.2 и рисунке 5.1.

Таблица 5.2 – Радиус эффективного теплоснабжения

Источник тепловой энергии	Расстояние от источника до наиболее отдаленного потребителя, км	Эффективный радиус теплоснабжения, км
Котельная № 137	0,135	0,187
Котельная № 2	1,01	1,27
Котельная № 3	0,288	0,315

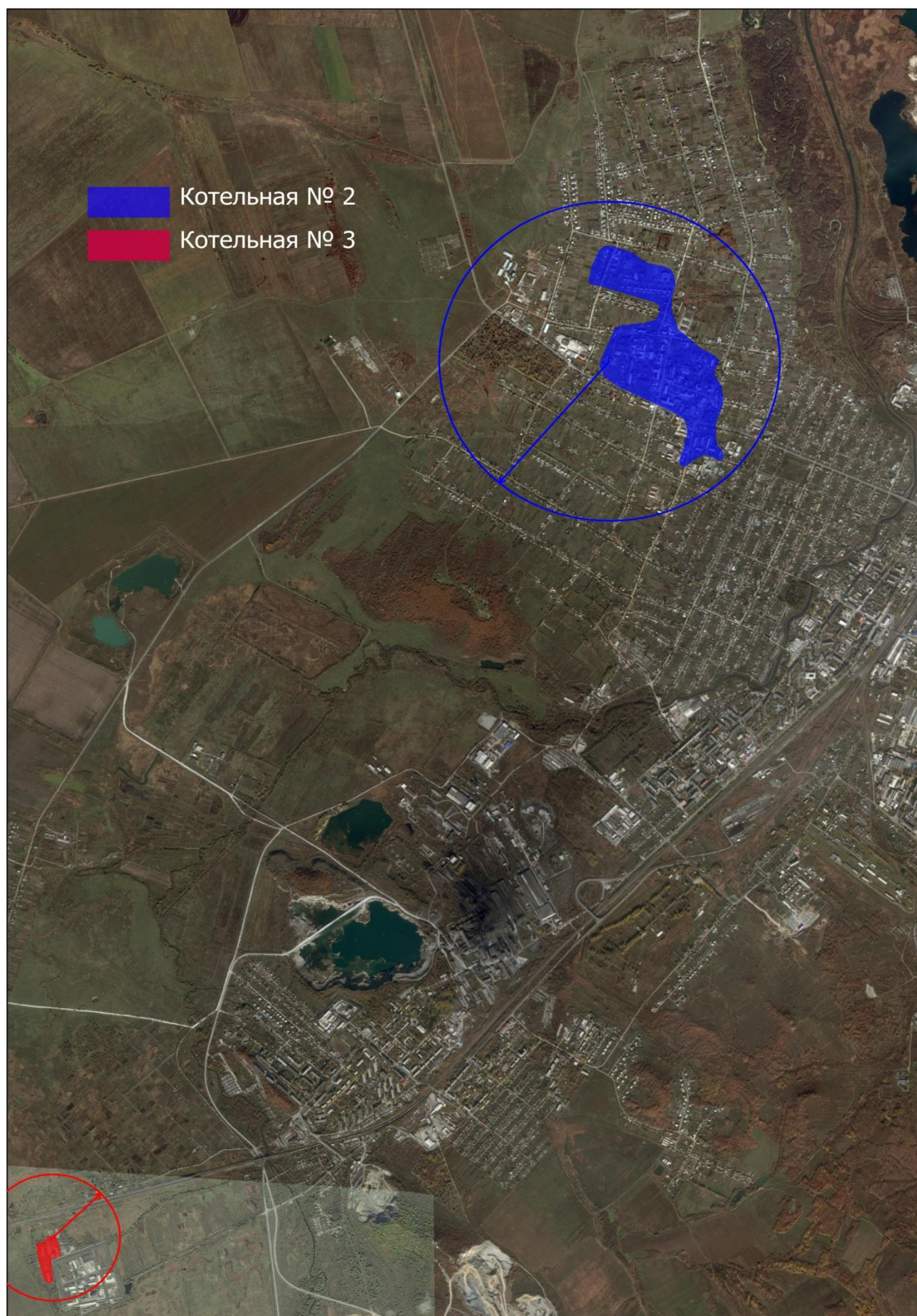


Рис.5.1 - Радиусы эффективного действия с.Спасское

На период 2014 - 2016 года планируется строительство новой угольной котельной по адресу [ориентировочно 20 м по направлению на Север от нежилого здания (котельная) по адресу Приморский край, с. Спасское, пер.Больничныи, 2], ввод в эксплуатацию планируется в 2016 году. Установленная мощность новой котельной составит 14 Гкал/час, подключённая нагрузка потребителей 10,3 Гкал час.

Дополнительно для повышения эффективности системы теплоснабжения можно применять нижеперечисленные направления при формировании программ технического перевооружения.

Наименование мероприятия	Источник экономии
Аккумуляирование тепловой энергии	-повышение тепловой устойчивости зданий; - повышения КПД автономных источников электроэнергии
Блокировка вентиляторов тепловых завес с устройствами открывания-закрывания ворот	- экономия электрической энергии
Внедрение новых водоподготовительных установок на источниках тепла	- экономия топлива; - уменьшение расхода электрической энергии (на привод сетевых насосов)
Внедрение метода глубокой утилизации тепла дымовых газов	- экономия топлива; - сокращение вредных выбросов в атмосферу
Внедрение централизованной системы управления компрессорным хозяйством	- экономия топлива; - экономия электрической энергии
Внедрение системы автоматического управления наружным и уличным освещением	- экономия топлива; - экономия электрической энергии
Внедрение экономичных способов регулирования работой вентиляторов	- экономия электрической энергии
Внедрение систем осушки сжатого воздуха	- экономия электрической энергии; - повышение надёжности и качества работы систем воздухообеспечения
Газотурбинные системы с утилизацией	- экономия топлива;

тепла	- повышение надёжности энергоснабжения
Диспетчеризация в системах теплоснабжения	- оптимизация режимов работы тепловой сети; - сокращение времени проведения ремонтно-аварийных работ; - уменьшение количества эксплуатационного персонала
Дросселирование и использование турбодетандеров	- снижение удельного расхода топлива на производство энергии
Децентрализация системы теплоснабжения с внедрением систем воздушного отопления и газовых воздухонагревателей	- экономия топлива; - повышение качества и надёжности теплоснабжения
Децентрализация системы обеспечения сжатым воздухом	- экономия топлива; - экономия электрической энергии; - повышение качества и надёжности воздуховоснабжения потребителей
Децентрализация системы теплоснабжения со строительством автономных источников тепла	- экономия топлива; - повышение качества и надёжности теплоснабжения
Замена устаревших трансформаторов на современные	- экономия электрической энергии; - снижение эксплуатационных затрат; - повышение качества и надёжности электроснабжения
Замена устаревших электродвигателей на современные	- экономия электрической энергии; - снижение эксплуатационных затрат; - повышение качества и надёжности электроснабжения
Замена физически и морально устаревших котлов	- экономия топлива; - улучшение качества и надёжности теплоснабжения
Использование в системах теплоснабжения теплообменных аппаратов ТТАИ	- уменьшение капитальных затрат на строительство ТП; - повышение надёжности

	теплоснабжения
Использование низкопотенциального тепла с помощью тепловых насосов	- экономия топлива
Использование отработанных масел для сжигания в котлах, теплогенераторах	- экономия топлива; - снижение затрат на утилизацию масла
Использование рекуперативных и регенеративных горелок в промышленных печах	- экономия топлива
Использование холодного наружного воздуха для питания компрессоров	- экономия электрической энергии
Использование систем частотного регулирования в приводах электродвигателей в системах вентиляции, на насосных станциях и других объектах с переменной нагрузкой	- экономия электрической энергии; - повышение надёжности и увеличение сроков службы оборудования
Использование когенерационных установок (на основе: двигателей внутреннего сгорания, систем с отбором пара, парогазовых систем, систем с противодавлением)	- экономия топлива
Использование естественного и местного освещения	- экономия электрической энергии
Кислородное сжигание топлива	- экономия топлива; - снижение расходов на очистку дымовых газов; - уменьшение вредных выбросов в атмосферу
Ликвидация утечек и несанкционированного расхода воды	- экономия электрической энергии; - экономия воды
Минимизация величины продувки котла	- экономия топлива, реагентов, подпиточной воды; - повышение КПД установки
Модернизация трансформаторных подстанций с учётом потребляемой мощности	- снижение потерь электрической энергии
Надстройка котельных газотурбинными	- снижение удельных расходов

установками	топлива; - снижение затрат на электрическую энергию; - повышение надёжности электроснабжения
Организация мониторинга и соблюдение водно-химического режима	- экономия топлива
Оптимизация расхода пара в деаэраторе котлоагрегата	- снижение расхода пара; - увеличение КПД котлоагрегата
Организация сбора и возврата конденсата в котел	- экономия топлива; - сокращение объёмов водопотребления и водоотведения; - снижение затрат на водоподготовку
Организация тепловизионного мониторинга состояния ограждающих конструкций зданий и сооружений, оборудования. Оперативное устранение недостатков с помощью современных методов и материалов	- экономия топлива; - предупреждение аварийных ситуаций; - создание нормальных рабочих условий для персонала
Проведение наладки тепловых сетей	- экономия топлива; - улучшение качества и надёжности теплоснабжения
Перевод систем отопления с пара на воду	- экономия топлива
Переход с традиционных источников света на светодиодное освещение	- экономия электрической энергии
Повторное использование выпара в котлоагрегате	- экономия топлива
Предварительный подогрев питательной воды в котельной	- экономия топлива; - уменьшение вредных выбросов в атмосферу
Применение антинакипных устройств на теплообменниках	- экономия топлива; - снижение расхода теплоносителя; - повышение надёжности и долговечности теплообменных аппаратов
Применение асбестоцементных труб	- снижение затрат на трубопроводную арматуру;

	- повышение надёжности и качества теплоснабжения
Применение осевых сильфонных компенсаторов в тепловых сетях	- экономия топлива; - экономия холодной воды; - снижение затрат на техобслуживание и ремонт
Применение средств электрохимической защиты трубопроводов тепловых сетей от коррозии	- снижение потерь тепла и теплоносителя; - снижение РСЭО
Применение автоматических выключателей в системах дежурного освещения	- экономия электрической энергии
Проведение режимно-наладочных работ на котлоагрегатах. Составление режимных карт	- экономия топлива; - улучшение качества и повышение надёжности теплоснабжения
Прокладка тепловых сетей оптимального диаметра	- экономия топлива; - снижение теплотерь в сетях; - повышение надёжности и качества теплоснабжения
Реконструкция котельной с установкой паровой винтовой машины	- уменьшение затрат на электрическую энергию; - снижение себестоимости производства тепловой энергии
Своевременное устранение повреждений изоляции паропроводов и конденсатопроводов с помощью современных технологий и материалов	- экономия топлива; - сокращение потерь тепловой энергии
Установка котлоагрегатов с циркуляционным кипящим слоем	- экономия топлива
Установка подогревателя воздуха или воды в котельной	- экономия топлива; - повышение КПД теплоисточника
Устранение присосов воздуха в газоходах и обмуровках котлов	- экономия топлива

Вывод источников тепловой энергии из эксплуатации, консервации и демонтаж избыточных источников тепловой энергии не планируется.

Для возможности переоборудования и строительства источников с комбинированной выработкой электрической и тепловой энергии необходим следующий перечень документов:

- решения по строительству генерирующих мощностей с комбинированной выработкой тепловой и электрической энергии, утвержденные в региональных схемах и программах перспективного развития электроэнергетики, разработанные в соответствии с Постановлением Российской Федерации от 17 октября № 823 «О схемах и программах перспективного развития электроэнергетики»;

- решения по строительству объектов с комбинированной выработкой тепловой и электрической энергии, утвержденных в соответствии с договорами поставки мощности;

- решения по строительству объектов генерации тепловой мощности, утвержденных в программах газификации поселения, городских округов;

- решения связанные с отказом подключения потребителей к существующим электрическим сетям.

6. ПРЕДЛОЖЕНИЯ ПО НОВОМУ СТРОИТЕЛЬСТВУ И РЕКОНСТРУКЦИИ ТЕПЛОВЫХ СЕТЕЙ

Источников тепловой энергии с дефицитом тепловой мощности на территории поселения не выявлено. В связи с этим реконструкция и строительство тепловых сетей, обеспечивающих перераспределение тепловой нагрузки из зон с дефицитом тепловой мощности в зоны с избытком тепловой мощности не планируется.

Строительство новых тепловых сетей в виду отсутствия перспективного строительства на рассматриваемый период не планируется.

В связи с отсутствием технической возможности и экономической целесообразности, предложения по обеспечению возможностей поставок тепловой энергии от различных источников, не рассматриваются.

Действующие нормативные документы требуют периодического проведения освидетельствования тепловых сетей, а также по истечении нормативного срока эксплуатации (25 лет) с целью выявления мест утонения трубопроводов более чем на 20 % от первоначальной толщины их прочностной расчет и замену участков, имеющих недостаточный ресурс. В таблице 6.1 приведены периоды рекомендуемой замены трубопроводов по истечению нормативного срока эксплуатации.

Таблица 6.1 – Информация о периодах по рекомендуемой замене трубопроводов

Наименование участка	Нар. диаметр труб-да на уч., Дн, м	Протяженность труб-в в двух-ом исчислении, L, м	Год ввода труб-да в эксплуатацию (перекладки)	Нормативный год замены	Рекомендуемый год замены
1	2	3	4	5	6
Котельная № 2					
т/сети педколледжа	159	48	1981	2006	2014
т/сети БК до инфекц. отд. №1,2	159	141	1977	2002	2014
т/сети БК до инфекц. отд. №1,2	159	45	2011	2036	2036
т/сеть ул. Октяб. 31 до Октябрьск.35	159	163	2000	2025	2025
т/сеть по ул. 70 лет Октября	159	530	1982	2007	2014
т/сеть по ул. 70 лет Октября	133	105	2012	2027	2027

ОБОСНОВЫВАЮЩИЕ МАТЕРИАЛЫ К СХЕМЕ ТЕПЛОСНАБЖЕНИЯ МУНИЦИПАЛЬНОГО ОБРАЗОВАНИЯ
СПАССКОЕ СЕЛЬСКОЕ ПОСЕЛЕНИЕ СПАССКОГО МУНИЦИПАЛЬНОГО РАЙОНА ПРИМОРСКОГО КРАЯ
ДО 2028 ГОДА

Продолжение таблицы 6.1

1	2	3	4	5	6
т/сети по ул. Хрещатин.77 до РДК	133	619	1998	2023	2023
сети ГВС больничного комплекс	108	245	2011	2036	2036
т/сети больничного комплекс	108	146	1995	2020	2020
т/сети пед.колледжа	108	149	1981	2006	2014
т/сети к общ. по ул.Спасская145	108	88	1984	2009	2014
т/с от УТ 3 до родильное отделения	108	29,8	1995	2020	2020
т/с от УТ 11 до детского отделения	108	23,8	1991	2015	2015
т/сеть ул. Октяб. 31 до Октябрьск.35	108	136,5	2000	2025	2025
т/сеть по ул. Московской	108	46	1989	2014	2014
т/сети до мед. училища	89	209,8	1979	2004	2014
т/сети до ул.Ханкайская	89	41,8	1976	2001	2014
т/сети от тк 8 до Ханкайская39-37	89	33,2	1976	2001	2014
сети ГВС больничного комплекса	89	278	1976	2001	2014
сети ГВС больничного комплекса	89	74	2011	2036	2036
сети ГВС от хирург. до терапевт. отд.	89	96	2011	2036	2036
т/сети от хирург. до терапевт. отдел	89	25	1994	2019	2019
т/сети от хирург. до терапевт. отдел	89	29	1977	2002	2014
т/с к пищеблоку БК	89	80	1977	2002	2014
т/сеть ул. Октяб. 31 до Октябрьск.35	89	54,5	2000	2025	2025
т/сеть к ж/д Спасское 155	89	426,3	1996	2021	2021
от ТК 17 до ул. Спасская 116	89	87	1988	2013	2014
т/сеть по ул. 70 лет Октября	89	80	1982	2007	2014
сети ГВС больничного комплекса	76	110	2011	2036	2036
сети ГВС больничного комплекса	76	101	2011	2036	2036
т/сети до медучилища	76	108	1979	2004	2014
т/сети к спортзалу педколледжа	76	126	1981	2006	2014
т/сети к ж/д Ханкайская 54	76	95	1992	2014	2014
т/сети по ул.Ханкайская 54	76	95	2000	2025	2025
т/сети БК до детского отделения	76	77	1995	2020	2020
т/сети от кот. до ул.Ханкайская 37	76	18	1976	2001	2014
т/сот кот. до ул.Ханкайская	76	24	1978	2003	2014
т/сети до ж/д пер. Студенческий 34	76	8	1970	1995	2014
т/сеть БК прачечная 2 - автогараж	76	20	1992	2014	2014

Продолжение таблицы 6.1

1	2	3	4	5	6
от ТК 8 до Ханкайской 37	76	13,7	1976	2001	2014
от ТК 8 до Ханкайской 39	76	19,5	1976	2001	2014
т/сеть по ул. 70 лет Октября	76	119	1982	2007	2014
т/сеть по ул. Московской	76	106	1989	2014	2014
т/сеть по ул. Московской	76	67	1989	2014	2014
ГВС больничного комплекса	57	59	2011	2036	2036
ГВС больничного комплекса	57	206	2011	2036	2036
т/сети до медучилища	57	108	1979	2004	2014
т/с БК от УТ 4 до прачечной 2	57	18	1996	2021	2021
т/сети БК до овощехранилища	57	35	1996	2021	2021
ГВС столов. Медтехника	57	66	1990	2015	2015
т/с БК от УТ до прачечной 3	57	8	1977	2002	2014
т/с от УТ 6 - морг	57	9	2002	2027	2027
т/сеть ул. Октяб. 31 до Октябрьск.35	57	50	2000	2025	2025
от ТК 9 к ж/д Спасская 106	57	73	1976	2001	2014
т/сеть по ул. Московской	57	145	1989	2014	2014
т/сеть по ул. 70 лет Октября	57	66,5	1982	2007	2014
ГВС больничного комплекса	48	18	1996	2021	2021
т/с БК от УТ 6 до склада	48	40	1995	2020	2020
ул. Ханкайская39 -37	48	75	2003	2028	2028
т/сети по ул.Ханкайская 37	48	18	1976	2001	2014
т/сеть по ул. 70 лет Октября	48	13	1982	2007	2014
т/с УТ 2 - прачечная 1	32	16	2003	2028	2028
ГВС больничного комплекса	32	42	2003	2028	2028
ВСЕГО:		6202,4			
ИТОГО по котельной №2		7548,4			
в.т.ч		5002,6			
		2504			
Котельная № 3					
от котельной до ТУ 1	89	120	н/д	н/д	н/д
от ТУ 1 до ж/д № 1	89	35	н/д	н/д	н/д
от ТУ 1 до ж/д № 2	89	23	н/д	н/д	н/д
от ж/д № 2 до ж/д № 3	89	50	н/д	н/д	н/д
ВСЕГО:		228	н/д	н/д	н/д
Котельная № 137					
от котельной до столовой	57	22	н/д	н/д	н/д
от котельной до ж/д № 88	57	186	н/д	н/д	н/д
ВСЕГО:		208	н/д	н/д	н/д

В связи с отсутствием долгосрочных программ нового строительства и реконструкции тепловых сетей и формированием ежегодного и среднесрочного плана нового строительства и реконструкции, рекомендуется применять нижеперечисленные направления при формировании программ нового строительства и реконструкции.

Наименование мероприятия	Источник экономии
Внедрение вихревой технологии деаэрирования	<ul style="list-style-type: none"> - экономия топлива; - экономия электрической энергии (на привод сетевых насосов); - снижение затрат на ремонтные работы
Диспетчеризация в системах теплоснабжения	<ul style="list-style-type: none"> - экономия тепловой энергии; - сокращение времени на проведение аварийно-ремонтных работ; - сокращение эксплуатационных затрат (уменьшение эксплуатационного персонала)
Замена (постепенная) ЦТП на ИТП в блок-модульном исполнении	<ul style="list-style-type: none"> - экономия тепловой энергии; - улучшение качества и надёжности теплоснабжения
Использование теплообменных аппаратов ТТАИ	<ul style="list-style-type: none"> - уменьшение капитальных затрат на строительство ТП; - повышение надёжности теплоснабжения
Использование систем частотного регулирования в приводах электродвигателей на насосных станциях и других объектах с переменной нагрузкой	<ul style="list-style-type: none"> - экономия электрической энергии; - повышение надёжности и увеличение сроков службы оборудования
Наладка тепловых сетей	<ul style="list-style-type: none"> - экономия тепловой энергии; - улучшение качества и надёжности теплоснабжения
Нанесение антикоррозионных покрытий в конструкции теплопроводов с ППУ-изоляцией	<ul style="list-style-type: none"> - экономия тепловой энергии; - улучшение качества и надёжности теплоснабжения
Обоснованное снижение температуры теплоносителя (срезка)	<ul style="list-style-type: none"> - экономия тепловой энергии; - уменьшение вредных выбросов в атмосферу
Организация своевременного ремонта коммуникаций систем теплоснабжения	<ul style="list-style-type: none"> - снижение потерь тепловой энергии и теплоносителя; - снижение объёмов подпиточной воды;

	- повышение надежности и долговечности тепловых сетей
Перевод на независимые схемы теплоснабжения	- экономия тепловой энергии; - экономия затрат на водоподготовку; - повышение надёжности и качества теплоснабжения
Перевод открытых систем теплоснабжения на закрытые	- экономия тепловой энергии; - экономия сетевой воды и затрат на водоподготовку; - повышение надёжности и качества теплоснабжения
Применение антинакипных устройств на теплообменниках	- экономия теплоносителя; - повышение надежности и долговечности работы теплообменных аппаратов; - повышение надёжности и качества теплоснабжения
Применение осевых сильфонных компенсаторов в тепловых сетях	- экономия тепловой энергии и холодной воды; - снижение затрат на техобслуживание и ремонт
Прокладка тепловых сетей оптимального диаметра	- снижение тепловых потерь в сетях; - повышение надёжности и качества теплоснабжения
Системы дистанционного контроля состояния ППУ трубопроводов	- уменьшение количества аварийных ситуаций и времени их устранения; - повышение надёжности и качества теплоснабжения
Организация тепловизионного мониторинга состояния ограждающих конструкций зданий и сооружений, трубопроводов и оборудования	- экономия тепловой энергии; - предупреждение аварийных ситуаций
Своевременное устранение повреждений изоляции паропроводов и конденсатопроводов с помощью современных технологий и материалов	- сокращение потерь тепловой энергии

7. ПЕРСПЕКТИВНЫЕ ТОПЛИВНЫЕ БАЛАНСЫ

Данный раздел содержит перспективные топливные балансы для каждого источника тепловой энергии, расположенного в границах поселения по видам основного, резервного и аварийного топлива.

Для источников тепловой энергии расположенных на территории муниципального образования Спасское сельское поселение основным видом топлива является уголь и мазут.

В таблице 7.1 приведены результаты расчета перспективных годовых расходов топлива в разрезе каждого источника тепловой энергии.

Таблица 7.1 – Максимальные часовые и годовые расчетные расходы основного топлива

Период	Максимальный часовой расход основного топлива тонн/час	Годовой расход основного топлива тонн/год
Котельная № 137		
2013 г.	0,075	205,6
2014 г.	0,073	199,5
2015 г.	0,071	193,5
2016 г.	0,069	187,7
2017 г.	0,067	182,05
2018 г.	0,067	182,05
2019-2023 гг.	0,067	182,05
2024-2028 гг.	0,067	182,05
Котельная № 2		
2013 г.	1,21	3295,2
2014 г.	1,17	3196,3
2015 г.	1,13	3100,4
2016 г.	1,1	3007,4
2017 г.	1,07	2917,2
2018 г.	1,07	2917,2
2019-2023 гг.	1,07	2917,2
2024-2028 гг.	1,07	2917,2
Котельная № 3		
2013 г.	0,109	297,3
2014 г.	0,106	288,4
2015 г.	0,103	279,7
2016 г.	0,1	271,3
2017 г.	0,097	263,2
2018 г.	0,097	263,2
2019-2023 гг.	0,097	263,2
2024-2028 гг.	0,097	263,2

В таблице 7.2 произведен расчет нормативного неснижаемого запаса основного топлива в разрезе каждого теплоисточника.

Нормативный неснижаемый запас топлива – запас топлива, обеспечивающий работу котельной в режиме "выживания" с минимальной расчетной тепловой нагрузкой и составом оборудования, позволяющим поддерживать готовность к работе всех технологических схем и плюсовые температуры в главном корпусе, вспомогательных зданиях и сооружениях.

Таблица 7.2 – Основные данные и результаты расчета создания нормативного неснижаемого запаса топлива

Вид топлива	Среднесуточная выработка теплоэнергии, Гкал/сутки	Норматив удельного расхода топлива, т.у.т./Гкал	Среднесуточный расход топлива	Коэффициент перевода натурального топлива в условное	Кол-во суток для расчета	ННЗТ, тонн
Котельная № 3						
Уголь	4,57	0,235	1,07	0,768	14	19,62
Котельная № 137						
Уголь	2,48	0,235	0,583	0,768	14	10,63
Котельная № 2						
Мазут	132,3	0,18	23,86	1,37	10	174,2

В таблице 7.3 произведен расчет нормативного эксплуатационного запаса основного вида топлива в разрезе каждого теплоисточника.

Нормативный эксплуатационный запас топлива – запас топлива, обеспечивающий надежную и стабильную работу котельной и вовлекаемый в расход для обеспечения выработки тепловой энергии в осеннее – зимний период (I и IV кварталы).

Таблица 7.3 – Основные данные и результаты расчета создания нормативного эксплуатационного запаса топлива

Вид топлива	Среднесуточная выработка теплоэнергии, Гкал/сутки	Норматив удельного расхода топлива, т.у.т./Гкал	Среднесуточный расход топлива	Коэффициент перевода натурального топлива в условное	Кол-во суток для расчета	НЭЗТ, тонн
Котельная № 3						
Уголь	4,57	0,235	1,07	0,768	45	63,05
Котельная № 137						
Уголь	2,48	0,235	0,583	0,768	45	34,17
Котельная № 2						
Мазут	132,3	0,18	23,86	1,37	430	522,7

8. ОЦЕНКА НАДЕЖНОСТИ ТЕПЛОСНАБЖЕНИЯ

Общие положения

Эффективность работы тепловой сети зависит от ее конструкции, протяженности, срока и условий эксплуатации. На надежность сети влияют и факторы окружающей среды: почва, грунтовые воды и т.д.

Основные предпосылки, снижающие надежность тепловых сетей:

- Способ прокладки и конструкция тепловых сетей
- Материал применяемых труб
- Гидроизоляция и защитные покрытия
- Теплоизоляция
- Коррозионная активность грунта и грунтовых вод
- Температура теплоносителя
- Воздействие механических усилий
- Воздействие блуждающих токов
- Уровень эксплуатации трубопроводов
- Уровень резервирования

Десять выделенных предпосылок можно объединить в более крупные и емкие причины повреждений, которые и были исследованы: наружная коррозия, внутренняя коррозия, длительная эксплуатация и случайные причины.

Трубопроводы тепловой сети соприкасаются с грунтом и грунтовыми водами, что приводит к электрохимической наружной коррозии металла. Интенсивность этого процесса зависит от первых пяти предпосылок:

1. способа прокладки и конструкции тепловых сетей.
2. материала труб и арматуры.
3. наличия гидроизоляции и защитных покрытий.
4. конструкции и материала теплоизоляции.
5. коррозионной активности грунта и грунтовых вод.

Существующие конструкции гидроизоляционного покрытия, подвижных и неподвижных опор, проходы в камеры и прочее позволяют соприкасаться металлу

труб с почвенными водами, что приводит к возникновению, при определенных обстоятельствах, электрохимической коррозии и усилению коррозии от блуждающих токов.

Влияние температуры. Регулирование отпуска тепла, как правило, осуществляется качественным путем, то есть за счет изменения температуры теплоносителя в подающем и обратном трубопроводе. Влияние температуры сказывается на процессе коррозии металла в зависимости от того, происходит ли процесс коррозии с кислородной или с водородной поляризацией. В почвенных условиях вследствие слабой концентрации растворов кислорода следует ожидать процессов коррозии, происходящих с кислородной поляризацией. При этом скорость наружной коррозии растет с увеличением температуры примерно до 80°C. Начиная с этой температуры и выше скорость коррозии снижается вследствие резкого уменьшения концентрации растворенного кислорода в воде.

Влияние внутренних и внешних растягивающих усилий и вибрации. Коррозия металла усиливается, если он подвергается воздействию внутренних и внешних растягивающих усилий или вибрации. В зависимости от температуры и величины показателя рН коррозию от растягивающих напряжений можно ожидать в сварных швах и стыках.

Влияние положения уровня грунтовых вод и удельного сопротивления почвы. Положение уровня грунтовых вод относительно глубины прокладки труб тепловой сети также оказывает существенное влияние на скорость их коррозии. Наиболее неблагоприятным оказывается вариант, когда трубопроводы тепловых сетей проложены на уровне грунтовых вод и периодически (в зависимости от времени года и погодных условий) подвергаются увлажнению.

Причинами снижения надежности системы теплоснабжения являются внезапные отказы, заключающиеся в нарушении работы оборудования и отражающиеся на теплоснабжении потребителей.

Отказы, как правило, возникают, если перегрузки (или стандартные нагрузки) испытывает слабое звено всей системы. Этот процесс является случайным; поэтому к нему применяют закон Пуассона. Если представить графически

изменение нагрузки $N(S)$ и изменение прочности системы $P(S)$ (или ее элемента), то их совпадение, в теории надежности называемое «треугольником отказов», приводит к отказу работы системы.

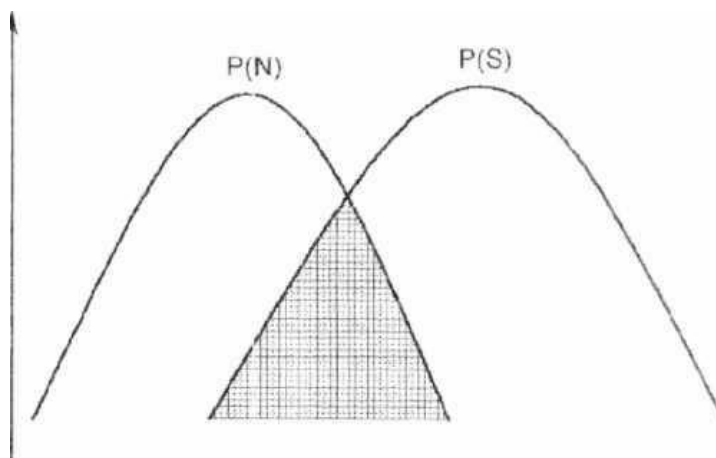


Рисунок 8.1 – Треугольник отказов

Надежность системы теплоснабжения

Данные про аварии на тепловых сетях за последние пять лет не предоставлены.

В настоящее время наиболее эффективным методом повышения надежности системы теплоснабжения следует считать отбраковку в летний период ослабленных коррозией участков теплосети, которая производится путем гидравлического испытания отдельных участков трубопроводов при повышенном давлении.

С целью сохранения и повышения надежности системы теплоснабжения на тепловых сетях, рекомендованы следующие мероприятия:

1. Произвести полную инвентаризацию всего оборудования и тепловых сетей. Базы данных системы должны содержать полную информацию о каждом участке тепловых сетей – год строительства и последнего капитального ремонта, рабочие режимы (температура, давление), способ прокладки, сведения о материале труб и тепловой изоляции, даты и характер повреждений, способы их устранения, а также результаты диагностики с информацией об остаточном ресурсе каждого участка.

Скорректировать подход к планированию и проведению планово-предупредительных ремонтов на тепловых сетях. При составлении планов

капитальных ремонтов и модернизации одновременно должны учитываться несколько факторов для конкретного участка тепловых сетей:

- срок службы теплосети;
- диапазоны рабочих давлений и температур;
- статистика аварийных повреждений;
- результаты тепловой аэрофотосъемки;
- результаты диагностики.

2. Проанализировать существующие методы по защите от коррозии трубопроводов в наиболее проблемных зонах. Принять меры по проведению противокоррозионной защиты, к примеру, установке на трубопровод анодов-протекторов и изолирующих фланцев в случае отсутствия или ненадлежащей установки таковых.

3. Пристальное внимание уделять предварительной подготовке трубопроводов и материалов. Детали и элементы трубопроводов, которые используются при проведении аварийного ремонта, должны иметь согласно требованиям СНиП 3.05.03-85 и СНиП 3.04.03-85 защитное противокоррозионное покрытие, нанесенное в заводских условиях в соответствии с требованиями технических условий и проектной документации.

4. После проведения диагностики необходимо по ее результатам заменить наиболее изношенные трубопроводы, изолированные минеральной ватой, трубопроводами, выполненными по современной технологии, изолированные пенополиуретаном (ППУ) и имеющие специальную полиэтиленовую оболочку, особую конструкцию стыковых соединений и систему сигнализации.

9. ОБОСНОВАНИЕ ИНВЕСТИЦИЙ В СТРОИТЕЛЬСТВО, РЕКОНСТРУКЦИЮ И ТЕХНИЧЕСКОЕ ПЕРЕВООРУЖЕНИЕ

Величина инвестиций в строительство и техническое перевооружение для предприятий, осуществляющих регулируемые виды деятельности, определяется Федеральной службой по тарифам РФ, либо соответствующей региональной службой и включается в цену производимой продукции, как инвестиционная составляющая в тарифе.. По отраслевым методикам расчета себестоимости в электроэнергетике инвестиционная составляющая рассчитывается как часть прибыли и выделяется отдельной строкой, отдельно от общей прибыли.

Однако в связи с отсутствием долгосрочной инвестиционной программы по развитию теплосетевого и котельного хозяйства, а также высокой долей неопределенности относительно предельно допустимых индексов роста тарифа на услуги ЖКХ, включение в схемы теплоснабжения конкретных объемов инвестиций по соответствующим периодам, нецелесообразно.

Профильному региональному ведомству, отвечающему за установление тарифа, рекомендуется учитывать максимально возможный объем инвестиционной составляющей, учитывая высокую степень износа основных фондов.

10. ОБОСНОВАНИЕ ПРЕДЛОЖЕНИЯ ПО ОПРЕДЕЛЕНИЮ ЕДИНОЙ ТЕПЛОСНАБЖАЮЩЕЙ ОРГАНИЗАЦИИ

Общие сведения

Энергоснабжающая (теплоснабжающая) организация – коммерческая организация независимо от организационно-правовой формы, осуществляющая продажу абонентам (потребителям) по присоединенной тепловой сети произведенной или (и) купленной тепловой энергии и теплоносителей (МДС 41-3.2000 Организационно-методические рекомендации по пользованию системами коммунального теплоснабжения в городах и других населенных пунктах Российской Федерации).

Решение по установлению единой теплоснабжающей организации осуществляется на основании критериев определения единой теплоснабжающей организации, установленных Постановлением РФ от 08.08.2012 № 808 "Об организации теплоснабжения в Российской Федерации и о внесении изменений в некоторые акты Правительства Российской Федерации".

В соответствии со статьей 2 пунктом 28 Федерального закона 190 «О теплоснабжении» «...единая теплоснабжающая организация в системе теплоснабжения (далее - ЕТО) - теплоснабжающая организация, которая определяется в схеме теплоснабжения федеральным органом исполнительной власти, уполномоченным Правительством Российской Федерации на реализацию государственной политики в сфере теплоснабжения (далее - федеральный орган исполнительной власти, уполномоченный на реализацию государственной политики в сфере теплоснабжения), или органом местного самоуправления на основании критериев и в порядке, которые установлены правилами организации теплоснабжения, утвержденными Правительством Российской Федерации».

В соответствии со статьей 6 пунктом 6 Федерального закона 190 «О теплоснабжении» «... к полномочиям органов местного самоуправления поселений, городских округов по организации теплоснабжения на соответствующих территориях относится утверждение схем теплоснабжения

поселений, городских округов с численностью населения менее пятисот тысяч человек, в том числе определение единой теплоснабжающей организации».

Предложения по установлению единой теплоснабжающей организации осуществляются на основании критериев определения единой теплоснабжающей организации, установленных Постановлением РФ от 08.08.2012 № 808 "Об организации теплоснабжения в Российской Федерации и о внесении изменений в некоторые акты Правительства Российской Федерации". Для присвоения организации статуса единой теплоснабжающей организации на территории поселения, городского округа лица, владеющие на праве собственности или ином законном основании источниками тепловой энергии и (или) тепловыми сетями, подают в уполномоченный орган в течение 1 месяца с даты опубликования (размещения) в установленном порядке проекта схемы теплоснабжения, а также с даты опубликования (размещения) сообщения, указанного в пункте 17 настоящих Правил, заявку на присвоение организации статуса единой теплоснабжающей организации с указанием зоны ее деятельности.

К заявке прилагается бухгалтерская отчетность, составленная на последнюю отчетную дату перед подачей заявки, с отметкой налогового органа об ее принятии.

Уполномоченные органы обязаны в течение 3 рабочих дней с даты окончания срока для подачи заявок разместить сведения о принятых заявках на сайте поселения, городского округа, на сайте соответствующего субъекта Российской Федерации в информационно-телекоммуникационной сети «Интернет» (далее – официальный сайт).

В случае если органы местного самоуправления не имеют возможности размещать соответствующую информацию на своих официальных сайтах, необходимая информация может размещаться на официальном сайте субъекта Российской Федерации, в границах которого находится соответствующее муниципальное образование. Поселения, входящие в муниципальный район, могут размещать необходимую информацию на официальном сайте этого муниципального района.

В случае если в отношении одной зоны деятельности единой теплоснабжающей организации подана 1 заявка от лица, владеющего на праве собственности или ином законном основании источниками тепловой энергии и (или) тепловыми сетями в соответствующей зоне деятельности единой теплоснабжающей организации, то статус единой теплоснабжающей организации присваивается указанному лицу. В случае если в отношении одной зоны деятельности единой теплоснабжающей организации подано несколько заявок от лиц, владеющих на праве собственности или ином законном основании источниками тепловой энергии и (или) тепловыми сетями в соответствующей зоне деятельности единой теплоснабжающей организации, уполномоченный орган присваивает статус единой теплоснабжающей организации в соответствии с нижеуказанными критериями.

Критерии и порядок определения единой теплоснабжающей организации

<p>1 критерий: владение на праве собственности или ином законном основании источниками тепловой энергии с наибольшей рабочей тепловой мощностью и (или) тепловыми сетями с наибольшей емкостью в границах зоны деятельности единой теплоснабжающей организации</p>	<p>В случае если заявка на присвоение статуса единой теплоснабжающей организации подана организацией, которая владеет на праве собственности или ином законном основании источниками тепловой энергии с наибольшей рабочей тепловой мощностью и тепловыми сетями с наибольшей емкостью в границах зоны деятельности единой теплоснабжающей организации, статус единой теплоснабжающей организации присваивается данной организации.</p> <p>В случае если заявки на присвоение статуса единой теплоснабжающей организации поданы от организации, которая владеет на праве собственности или ином законном основании</p>
--	--

	<p>источниками тепловой энергии с наибольшей рабочей тепловой мощностью, и от организации, которая владеет на праве собственности или ином законном основании тепловыми сетями с наибольшей емкостью в границах зоны деятельности единой теплоснабжающей организации, статус единой теплоснабжающей организации присваивается той организации из указанных, которая имеет наибольший размер собственного капитала.</p> <p>В случае если размеры собственных капиталов этих организаций различаются не более чем на 5 процентов, статус единой теплоснабжающей организации присваивается организации, способной в лучшей мере обеспечить надежность теплоснабжения в соответствующей системе теплоснабжения.</p>
2 критерий: размер собственного капитала	Размер собственного капитала определяется по данным бухгалтерской отчетности, составленной на последнюю отчетную дату перед подачей заявки на присвоение организации статуса единой теплоснабжающей организации с отметкой налогового органа о ее принятии
3 критерий: способность в лучшей мере обеспечить надежность теплоснабжения в соответствующей системе теплоснабжения	Способность в лучшей мере обеспечить надежность теплоснабжения в соответствующей системе теплоснабжения определяется наличием у

	организации технических возможностей и квалифицированного персонала по наладке, мониторингу, диспетчеризации, переключениям и оперативному управлению гидравлическими и температурными режимами системы теплоснабжения и обосновывается в схеме теплоснабжения.
--	---

В случае если организациями не подано ни одной заявки на присвоение статуса единой теплоснабжающей организации, статус единой теплоснабжающей организации присваивается организации, владеющей в соответствующей зоне деятельности источниками тепловой энергии с наибольшей рабочей тепловой мощностью и (или) тепловыми сетями с наибольшей тепловой емкостью.

Единая теплоснабжающая организация при осуществлении своей деятельности обязана:

1. Заключать и исполнять договоры теплоснабжения с любыми обратившимися к ней потребителями тепловой энергии, теплопотребляющие установки которых находятся в данной системе теплоснабжения при условии соблюдения указанными потребителями выданных им в соответствии с законодательством о градостроительной деятельности технических условий подключения к тепловым сетям;

2. Заключать и исполнять договоры поставки тепловой энергии (мощности) и (или) теплоносителя в отношении объема тепловой нагрузки, распределенной в соответствии со схемой теплоснабжения;

3. Заключать и исполнять договоры оказания услуг по передаче тепловой энергии, теплоносителя в объеме, необходимом для обеспечения теплоснабжения потребителей тепловой энергии с учетом потерь тепловой энергии, теплоносителя при их передаче.

Организация может утратить статус единой теплоснабжающей организации в следующих случаях:

1. Систематическое (3 и более раза в течение 12 месяцев) неисполнение или ненадлежащее исполнение обязательств, предусмотренных условиями договоров. Факт неисполнения или ненадлежащего исполнения обязательств должен быть подтвержден вступившими в законную силу решениями федерального антимонопольного органа, и (или) его территориальных органов, и (или) судов;

2. Принятие в установленном порядке решения о реорганизации (за исключением реорганизации в форме присоединения, когда к организации, имеющей статус единой теплоснабжающей организации, присоединяются другие реорганизованные организации, а также реорганизации в форме преобразования) или ликвидации организации, имеющей статус единой теплоснабжающей организации;

3. Принятие арбитражным судом решения о признании организации, имеющей статус единой теплоснабжающей организации, банкротом;

4. Прекращение права собственности или владения имуществом, по основаниям, предусмотренным законодательством Российской Федерации;

5. Несоответствие организации, имеющей статус единой теплоснабжающей организации, критериям, связанным с размером собственного капитала, а также способностью в лучшей мере обеспечить надежность теплоснабжения в соответствующей системе теплоснабжения;

6. Подача организацией заявления о прекращении осуществления функций единой теплоснабжающей организации.

Лица, права и законные интересы которых нарушены по основаниям, незамедлительно информируют об этом уполномоченные органы для принятия ими решения об утрате организацией статуса единой теплоснабжающей организации. К указанной информации должны быть приложены вступившие в законную силу решения федерального антимонопольного органа, и (или) его территориальных органов, и (или) судов.

Уполномоченное должностное лицо организации, имеющей статус единой теплоснабжающей организации, обязано уведомить уполномоченный орган о возникновении фактов, являющихся основанием для утраты организацией статуса единой теплоснабжающей организации, в течение 3 рабочих дней со дня принятия уполномоченным органом решения о реорганизации, ликвидации, признания организации банкротом, прекращения права собственности или владения имуществом организации.

Организация, имеющая статус единой теплоснабжающей организации, вправе подать в уполномоченный орган заявление о прекращении осуществления функций единой теплоснабжающей организации, за исключением если организациями не подано ни одной заявки на присвоение статуса единой теплоснабжающей организации, статус единой теплоснабжающей организации присваивается организации, владеющей в соответствующей зоне деятельности источниками тепловой энергии с наибольшей рабочей тепловой мощностью и (или) тепловыми сетями с наибольшей тепловой емкостью. Заявление о прекращении функций единой теплоснабжающей организации может быть подано до 1 августа текущего года.

Уполномоченный орган обязан принять решение об утрате организацией статуса единой теплоснабжающей организации в течение 5 рабочих дней со дня получения от лиц, права и законные интересы которых нарушены по основаниям, изложенным в выше, вступивших в законную силу решений федерального антимонопольного органа, и (или) его территориальных органов, и (или) судов, а также получения уведомления (заявления) от организации, имеющей статус единой теплоснабжающей организации.

Уполномоченный орган обязан в течение 3 рабочих дней со дня принятия решения об утрате организацией статуса единой теплоснабжающей организации разместить на официальном сайте сообщение об этом, а также предложить теплоснабжающим и (или) теплосетевыми организациям подать заявку о присвоении им статуса единой теплоснабжающей организации.

Организация, утратившая статус единой теплоснабжающей организации по основаниям, приведенным в выше, обязана исполнять функции единой теплоснабжающей организации до присвоения другой организации статуса единой теплоснабжающей организации, а также передать организации, которой присвоен статус единой теплоснабжающей организации, информацию о потребителях тепловой энергии, в том числе имя (наименование) потребителя, место жительства (место нахождения), банковские реквизиты, а также информацию о состоянии расчетов с потребителем.

Границы зоны деятельности единой теплоснабжающей организации могут быть изменены в следующих случаях:

- подключение к системе теплоснабжения новых теплопотребляющих установок, источников тепловой энергии или тепловых сетей, или их отключение от системы теплоснабжения;

- технологическое объединение или разделение систем теплоснабжения.

В настоящее время "Спасский" КГУП «Примтеплоэнерго» отвечает требованиям критериев по определению единой теплоснабжающей организации в зоне централизованного теплоснабжения муниципального образования Спасское сельское поселение.